

30TH ANNUAL CANADIAN CHESS CHALLENGE



30^E ÉDITION DU DÉFI ÉCHIQUÉEN NATIONAL

**St. John's, NL
May 20-21, 2018**

Organized by the
Chess'n Math Association
Canada's National Scholastic Chess Organization

In collaboration with
Newfoundland and Labrador School Chess Association



A. Tsui



CHESS'N MATH ASSOCIATION

The Chess'n Math Association is the national body for scholastic chess in Canada. Started in Montreal in 1985, this not-for-profit organization has had an office in Toronto since 1993 and Ottawa since 2002. It offers a chess magazine devoted to the needs of young players, provides a National Scholastic ranking system, organizes scholastic events, chess camps and funding for top young Canadian talents on the international scene. The Association also sponsors the Canadian Chess Challenge.

Our major source of revenue is derived from the sale of chess books and equipment. When you make a purchase through the Association, you are supporting scholastic chess in Canada. For a catalogue or information on the services provided, contact us:

WWW.CHESS-MATH.ORG



ASSOCIATION ÉCHECS ET MATHS

L'Association Échecs et Maths est l'organisme national du jeu d'échecs en milieu scolaire au Canada. Débuté en 1985 à Montréal, cet organisme sans but lucratif a également un bureau à Toronto depuis 1993 et un à Ottawa depuis 2002. Elle offre une revue pour les jeunes, a un système de cote scolaire, organise des activités scolaires, des camps pour jeunes et contribue financièrement pour quelques jeunes joueurs exceptionnels sur la scène internationale. L'Association commandite également le Défi Échiquéen National.

Notre principale source de revenus provient de la vente de livres et matériels échiquéens. Lorsque vous faites un achat par l'Association, vous contribuez également au programme scolaire d'échecs au Canada. Pour obtenir notre catalogue ou pour avoir de l'information sur les services que nous offrons, contactez-nous:

WWW.ECHECS.ORG

MONTREAL: 3423 St.Denis #400, Montreal, Qc. H2X 3L2. (514) 845-8352

TORONTO: 701 Mount Pleasant Rd, Toronto Ont M4S 2N4. (416) 486-3395

OTTAWA : 250 Bank Street, Ottawa, Ont. K2P 1X4. (613) 565-3662

MESSAGE FROM THE MAYOR

As Mayor of our Capital City, I am delighted on behalf of Council and its citizens to extend warm greetings and best wishes to all chess teams attending the Canadian Chess Challenge from May 20 – 21, 2018.

We are pleased St. John's was chosen to host this year's Canadian Chess Challenge. Congratulations to the organizing committee for their work on what is sure to be an exciting tournament over the next two days. A special thank you to all the dedicated volunteers for their commitment and support.



Our City offers an exciting blend of old world charm and modern amenities, as well as our famous Newfoundland hospitality. During your stay we hope you will make our City your home and visit some of our scenic and historical points of interest.

Good Luck and Best Wishes to all students competing in this chess tournament do your best, make new friendships, renew old ones, bring home great memories and above all, have fun! We wish you well and hope your weekend will provide a rewarding and unforgettable experience and you have an enjoyable stay in our city.

A handwritten signature in blue ink that reads "Danny Breen".

Danny Breen,
Mayor

ST. JOHN'S

WELCOME!

The Canadian Chess Challenge celebrates its 30th anniversary this weekend! Since the advent of the Chess Challenge many provinces have developed excellent scholastic programs. The state of scholastic chess has improved enormously in this country over the last quarter century and we at Chess'n Math are proud to have been the driving force behind this initiative.

The Canadian Chess Challenge all started back in 1988 when well-known cartoonist Ben Wicks met with Fidelity Electronics of Canada (makers of chess computers) President Stan Samole in 1988. Wicks was looking for a link with chess and a way to raise funds for GEMS, Global Ed-Med Supplies. This is a charity run by his wife Doreen, which helps people in the third World. Samole put Wicks in touch with the Chess Federation of Canada who passed the ball over to the Chess'n Math Association, Canada's National Scholastic Chess Organization.

In 1989, major national sponsors covered tournament expenses and travel costs to the Nationals for all provinces. This allowed the registration fees paid by the students to go to GEMS. The philosophy behind the Challenge was a simple one: kids would help other kids while having fun playing a game emphasizing intellectual agility.

For 1993, the Canadian Chess Challenge moved out west for the first time ever. Alberta, under the leadership of Phyllis Flower and Ford Wong, showed the rest of the country that it is possible for any province in Canada to host this prestigious event. Newfoundland took the ball for the 1994 event making it the best organized Chess Challenge up to that time and raising the bar for future organizers.

The Chess'n Math Association, Canada's National Scholastic Chess Organization, was created in 1985. This year we are celebrating 33 years of service to the chess community. We are very proud of what we have accomplished over this time. Pascal Charbonneau, who started taking lessons with us when he was 8 years old, has gone on to become a grandmaster and Canadian champion.



Many of our former students are today making valuable contributions to society. Chess has been a positive influence on their lives and it is something positive that they will always have with them. We are proud of them! We are a not-for-profit organization, devoted to bringing the game of chess to Canadian youngsters. When you purchase your chess books & equipment from us, you are making a contribution to Junior chess in Canada. Thank you for your support!

In an effort to continue to improve our services and programs, in the fall of 2018, the Chess'n Math Association will introduce a new bursary program for Canadian youngsters who play chess within our structure. Details will appear on our website this summer.

I am sure you will go home with many life long memories from this weekend. Good luck to everyone and above all, have a great time! The Canadian Chess Challenge is our pride and joy and we thank you for being a part of it this year.

Larry Bevand

*Executive Director
Chess'n Math Association*

BIENVENUE!

Le Défi Échiquéen National fête cette année son 30^e anniversaire. Plusieurs provinces ont développé un excellent programme scolaire depuis les débuts du Défi Échiquéen. Si vous jetez un coup d'oeil aux résultats passés, vous remarquerez que plusieurs des champions canadiens sont devenus des maîtres. Le jeu d'échecs en milieu scolaire s'est grandement amélioré au Canada, au cours du dernier quart de siècle. Et nous, à Échecs et Maths, sommes fiers d'avoir été au premier plan de cette initiative.

Le Défi National Échiquéen a vu le jour en 1988. À l'époque, Ben Wicks voulait faire un lien avec les échecs, tout en cherchant à faire une levée de fonds pour GEMS (Global Ed-Med Supplies), organisme charitable dirigé par son épouse Doreen, qui tente d'aider les démunis du tiers-monde. Stan Samole met donc Ben Wicks en contact avec la Fédération Canadienne des Échecs qui lui réfère l'Association Échecs et Maths, organisme national des échecs en milieu scolaire au Canada.

En 1989 des commanditaires canadiens majeurs couvrent alors le transport et les dépenses des participants de toutes les provinces. Ceci permettait que tous les frais d'inscriptions payés par les étudiants soient remis au GEMS. La philosophie derrière le Défi était simple: les enfants aident d'autres enfants, tout en ayant du plaisir en jouant à un jeu qui met de l'emphase sur l'agilité intellectuelle.

En 1993, le Défi Échiquéen s'est transporté dans l'Ouest Canadien. Phyliss Flower et Fred Wong de l'Alberta ont démontré au reste du pays qu'il était possible d'organiser et de tenir ce prestigieux tournoi. En 1994, Terre-Neuve a pris le relais et a su démontrer à tous ce qu'est une grande organisation.

L'Association Échecs et Maths, organisme national du jeu d'échecs en milieu scolaire, a été créé en 1985. Cette année, nous célébrons 33 ans de service au sein de la communauté échiquéenne. Nous sommes très fiers de ce que nous avons accompli durant cette période. À titre d'exemple, Pascal Charbonneau, qui a commencé à prendre des leçons avec nous quand il avait 8 ans, a continué pour devenir un grand maître et champion canadien.

Beaucoup de nos anciens élèves sont aujourd'hui de précieuses contributions à la société. Les échecs ont été une influence positive sur leur vie et c'est quelque chose de positif qu'ils ont toujours avec eux. Nous sommes fiers d'eux. L'Association Échecs et Maths un organisme sans but lucratif, consacrée à l'éducation du jeu d'échecs auprès des jeunes canadiens. Lorsque vous achetez vos livres d'échecs et votre équipement chez nous, vous contribuez au développement des échecs en milieu scolaire au Canada. Je vous remercie pour votre soutien!

Dans le but de continuer à améliorer nos services et nos programmes, l'Association Échecs et Maths présentera à l'automne 2018 un nouveau programme de bourses pour les jeunes Canadiens qui jouent aux échecs au sein de notre structure. Les détails apparaîtront sur notre site internet cet été.

Le Défi échiquéen national est notre joie et notre fierté! Nous vous remercions du fond du coeur d'en faire partie cette année. Je suis sûr que vous emporterez dans vos foyers de merveilleux souvenirs de cette événement! Bonne chance à tous et... amusez-vous bien!



Larry Bevand

Directeur général
Association Échecs et Maths

The Newfoundland and Labrador School Chess Association would like to thank our sponsors



*Stewart McKelvey
Bruce Grant & Sheila Singleton
City of St. John's
Memorial University of Newfoundland
Chess 'n Math Association*

*We would also like to recognize the generous support of the following individuals:
John Mahoney of the Rotary Club of St. John's East
John Outerbridge of Carlson Wagonlit Travel
Dawson Family*

2018 SCHEDULE / HORAIRE 2018

Following are the pairings for the 2018 Canadian Chess Challenge Finals. The team listed on the left has the White pieces in the odd-numbered grades (White in grades 1, 3, 5 etc. and Black in grades 2, 4, 6 etc.)¹.

Voici les appariements du Défi Échiquéen National 2018. L'équipe qui apparaît à gauche a les Blancs sur les années impaires et les Noirs sur les années paires (Blancs en 1ère, 3e, 5e année etc. et Noirs en 2e, 4e, 6e année etc.)¹.

DAY 1:	Sunday morning - May 20, 2018
JOUR 1:	Dimanche matin - 20 mai 2018

**8:30 A.M. TEAMS CONGREGATE IN FRONT OF THE PLAYING HALL /
LES ÉQUIPES SE RASSEMBLENT PRÈS DE LA SALLE DE JEU**

8:55 A.M. OPENING CEREMONIES / CÉRÉMONIE D'OUVERTURE

9:15 A.M. ROUND / RONDE 1

Alberta	-	Prince Edward Island
Ontario	-	British Columbia
Saskatchewan	-	Quebec
New Brunswick	-	Nova Scotia
Manitoba	-	Newfoundland & L.

10:30 A.M. ROUND / RONDE 2

Nova Scotia	-	Manitoba
Quebec	-	New Brunswick
Prince Edward Island	-	Newfoundland & L.
Alberta	-	Ontario
British Columbia	-	Saskatchewan

11:40 A.M. ROUND / RONDE 3

Manitoba	-	Quebec
Saskatchewan	-	Alberta
New Brunswick	-	British Columbia
Newfoundland & L.	-	Nova Scotia
Ontario	-	Prince Edward Island

12:40 P.M. LUNCH / DÎNER

NOTE 1 : The last round pairings were forced so that the 2017 first place team plays the 2017 second place team, #3 plays #4, #5 plays #6, etc. The colours for the final round were also forced for the top four teams, giving repeat players the opposite colour from 2017. The actual pairing numbers that decide the pairings and colours for earlier rounds were chosen randomly. The standard FIDE pairing chart was used. * Les appariements de la dernière ronde ont été contraints de sorte que l'équipe ayant obtenu la première place l'année dernière affrontera l'équipe ayant obtenu la deuxième place, 3e contre 4e, 5e contre 6e, etc. Les couleurs pour la ronde finale ont également été forcés pour les quatre premières équipes, donnant aux joueurs de l'année précédente la couleur opposée. L'attribution des numéros d'équipe, qui décident des appariements et des couleurs pour les rondes précédentes, ont été choisis au hasard. Le tableau d'appariement officiel de la FIDE a été utilisé.

2018 SCHEDULE / HORAIRE 2018

DAY 1: Sunday afternoon - May 20, 2018

JOUR 1: Dimanche après-midi - 20 mai 2018

1:50 P.M.	ROUND / RONDE 4		
	Ontario	-	Saskatchewan
	Prince Edward Island	-	Nova Scotia
	Quebec	-	Newfoundland & L.
	British Columbia	-	Manitoba
	Alberta	-	New Brunswick
3:00 P.M.	ROUND / RONDE 5		
	Saskatchewan	-	Prince Edward Island
	New Brunswick	-	Ontario
	Manitoba	-	Alberta
	Newfoundland & L.	-	British Columbia
	Nova Scotia	-	Quebec
4:10 P.M.	ROUND / RONDE 6		
	British Columbia	-	Nova Scotia
	Prince Edward Island	-	Quebec
	Ontario	-	Manitoba
	Saskatchewan	-	New Brunswick
	Alberta	-	Newfoundland & L.

STANDINGS AFTER 6 ROUNDS CLASSEMENT APRÈS 6 RONDES

Province	2017	2018
Ontario	6 (64.5)	_____
Quebec / Québec	6 (58.5)	_____
British Columbia / C.-Britannique	4 (48.0)	_____
Alberta	4 (42.5)	_____
Manitoba	3 (33.0)	_____
Prince Edward Island / I.P.E.	3 (30.0)	_____
Saskatchewan	2 (28.0)	_____
Nova Scotia / Nouvelle-Écosse	2 (18.5)	_____
New Brunswick / Nouveau-B.	0 (18.5)	_____
Newfoundland / Terre-Neuve	0 (18.5)	_____

2018 SCHEDULE / HORAIRE 2018

DAY 2: Monday morning - May 21, 2018
JOUR 2: Lundi matin - 21 mai 2018

- 9:00 A.M. ROUND / RONDE 7**
- | | | |
|-------------------|---|----------------------|
| Manitoba | - | Saskatchewan |
| New Brunswick | - | Prince Edward Island |
| Newfoundland & L. | - | Ontario |
| Quebec | - | British Columbia |
| Nova Scotia | - | Alberta |
- 10:10 A.M. ROUND / RONDE 8**
- | | | |
|----------------------|---|-------------------|
| Prince Edward Island | - | British Columbia |
| Alberta | - | Quebec |
| Ontario | - | Nova Scotia |
| Saskatchewan | - | Newfoundland & L. |
| New Brunswick | - | Manitoba |
- 11:20 A.M. ROUND / RONDE 9**
- | | | |
|-------------------|---|----------------------|
| Newfoundland & L. | - | New Brunswick |
| Manitoba | - | Prince Edward Island |
| Quebec | - | Ontario |
| British Columbia | - | Alberta |
| Nova Scotia | - | Saskatchewan |
- 12:20 A.M. Playoffs where necessary / Supplémentaires si nécessaire**
- LUNCH / DÎNER**
- 1:30 P.M. AWARDS AND CLOSING CEREMONIES**
CÉRÉMONIE DE CLÔTURE

PARTICIPANTS

NEWFOUNDLAND & LABRADOR TERRE-NEUVE ET LABRADOR

1	Satya McKim	522	Portugal Cove/St. Philips
2	Grace Pickard	491	St. John's
3	Jacob Komiak	834	St. John's
4	Jacob Sheppard	941	St. John's
5	Ibrahim Anwar	767	St. John's
6	Tanish Bhatt	1178	St. John's
7	Mark Russell	1332	St. John's
8	Norman Chen	1163	St. John's
9	Skyler May	974	Corner Brook
10	Daley Merrigan	1420	Corner Brook
11	Ryan Pickard	1587	St. John's
12	Gary McKeown	1643	St. John's

Provincial Coordinator / Coordonnateur provincial: Miriam Sheppard
Team Captain - Coach / Capitaine - Entraîneur: Michael Pickard

PRINCE EDWARD ISLAND ÎLE-DU-PRINCE-ÉDOUARD

1	Ankush Gowda	647	Charlottetown
2	Max Qiu	613	Charlottetown
3	Leon Liang	855	Charlottetown
4	Michael Yao	866	Charlottetown
5	Jacob MacMillan-Dallaire	706	Charlottetown
6	Seamus MacEachern	1212	Charlottetown
7	Dongze (Tony) Wu	1677	Charlottetown
8	Arnab Kundu	1385	Charlottetown
9	Samel Sunil	905	Charlottetown
10	Noah Mannholland	1037	Charlottetown
11	SoumyaDeep Chowdhury	1207	Charlottetown
12	Jack Wood-Ronahan	1187	Charlottetown

Provincial Coordinator / Coordonnateur provincial: John Smith
Team Captain - Coach / Capitaine - Entraîneur: Aaron Rainnie

PARTICIPANTS

NOVA SCOTIA NOUVELLE-ÉCOSSE

1	Oskar Morrison	622	Halifax
2	Luke Meaney	648	Halifax
3	Andy (Zixin) Wang	839	Halifax
4	Omar Shafi	918	Hammonds Plains
5	Madoc Sullivan	1394	Halifax
6	Asher Christiansen	1029	Halifax
7	Jerjis Kapra	1377	Halifax
8	Simon Babcock	1014	Tusket
9	Jonas Dornieden	1469	Wolfville
10	Ridhi Mittal	1313	Bedford
11	Dulhan Naidappuwa Waduge	1454	Halifax
12	Xinyi (Kate) He	1391	Halifax

Provincial Coordinator / Coordonnateur provincial: Tammy Peters
Team Captain - Coach / Capitaine - Entraîneur: Brandon MacDonald

NEW BRUNSWICK NOUVEAU-BRUNSWICK

1	Tony Huang	497	Saint John
2	Zachary LeBlanc	757	Moncton
3	Xavier Daigle	751	Fredericton
4	Ryan Nikmaram	707	Moncton
5	Mohamed Amine Sellal	826	Dieppe
6	Kiro Veljanovski	999	Saint John
7	Alexandre Xavier LeBlanc	1356	Moncton
8	Luc Blanchette	1249	Dieppe
9	Shon Lazarev	1113	Fredericton
10	Leonardo Cui	1474	Fredericton
11	Ben Yeomans	1345	Riverview
12	Ziyuan (Sam) Song	2434	Saint John

Provincial Coordinator / Coordonnateur provincial: Pierre Lambert
Team Captain - Coach / Capitaine - Entraîneur: Justin Deveau & Nicolas Robichaud

PARTICIPANTS

QUÉBEC

1	Edouard Wang	780	Saint-Laurent
2	Yunqi (Lucas) Liu	1101	Brossard
3	James Li	1211	Saint-Laurent
4	Kevin Zhong	1982	Pierrefonds
5	Richard Q. Zheng	2117	Montréal
6	Haruaki Omichi	1591	Montréal
7	Quiyu Huang	2421	Montréal
8	Shawn Rodrigue-Lemieux	2491	Montréal
9	Gabriel Philip Tinica	1829	Montréal
10	Maïli-Jade Ouellet	2394	St-Lambert
11	Ananda Saha	2249	Montréal
12	Ling Yun (Linda) Shi	1720	Montréal

Provincial Coordinator / Coordonnateur provincial: Maria Manuri

Team Captain - Coach / Capitaine - Entraîneur: Lefong Hua

ONTARIO

1	Jeremy Zhu	686	Richmond Hill
2	Richard Guo	1208	Toronto
3	Greta Qu	1515	Mississauga
4	Anthony Atanasov	1948	Oakville
5	Max Chen	1892	North York
6	Nameer Issani	2221	Toronto
7	Jeffrey Renfei Zhao	1934	Markham
8	Nicholas Vettese	2365	Toronto
9	Eugene Hua	2451	Waterdown
10	Hairan Liang	2317	Markham
11	Richard Chen	2487	Ancaster
12	Joey Zhong	2144	Richmond Hill

Provincial Coordinator / Coordonnateur provincial: Mario Moran-Venegas

Team Captain - Coach / Capitaine - Entraîneur: Leslie Armstrong

PARTICIPANTS

MANITOBA

1	Alia Myrzaibraimova	684	Winnipeg
2	Gisadi Amarasinghe	649	Winnipeg
3	Elazar Schwartz	1086	Winnipeg
4	Zachary Piche	1367	Winnipeg
5	Martin Riquelme	1484	Brandon
6	Zostrianos Gross	1149	Brandon
7	Nicolas Riquelme	1436	Brandon
8	Carter Marshall	1180	Winnipeg
9	Austin Velicaria	1012	Winnipeg
10	Derek Ma	1766	Winnipeg
11	Zachery Gies	1121	Tyndall
12	Brock Beach	1812	Winnipeg

Provincial Coordinator / Coordonnateur provincial: Jérémie Piché

Team Captain - Coach / Capitaine - Entraîneur: Jérémie Piché

SASKATCHEWAN

1	William Sorgard	809	Churchbridge
2	Abigail Sorgard	678	Churchbridge
3	Léo Lin	1055	Saskatoon
4	Oscar Salkeld	735	Regina
5	Jiahe Gu	781	Saskatoon
6	Leonard Carolino	876	Saskatoon
7	Alexander de Padua	872	Prince Albert
8	Alexander Sasata	1484	Saskatoon
9	Daniel Wei	1496	Saskatoon
10	Ruiqian (Ray) Dai	1522	Saskatoon
11	Zeyu (Andrew) Li	1351	Regina
12	Avram Tcherni	1270	Regina

Provincial Coordinator / Coordonnateur provincial: Tracy Zhang

Team Captain - Coach / Capitaine - Entraîneur: Tracy Zhang

PARTICIPANTS

ALBERTA

1	Matthew Ivanescu	792	Edmonton
2	Ray Jiang	654	Fort McMurray
3	Yash Darvekar	1100	Edmonton
4	Anand Rishi Chandra	1752	Calgary
5	Hemant Srinivasan	1243	Calgary
6	Paul Wang	1514	Calgary
7	Andi Superceanu	1667	Edmonton
8	Ian Zhao	2010	Calgary
9	Maxim Vasic	1464	Calgary
10	Aditya Raninga	1436	Calgary
11	Lucy Chao	1470	Edmonton
12	Johnny Burn	1271	Fort McMurray

Provincial Coordinator / Coordonnateur provincial: Leah Hughey
Team Captains - Coaches / Entraîneurs: Vera Li & Cristian Ivanescu

BRITISH COLUMBIA COLOMBIE-BRITANNIQUE

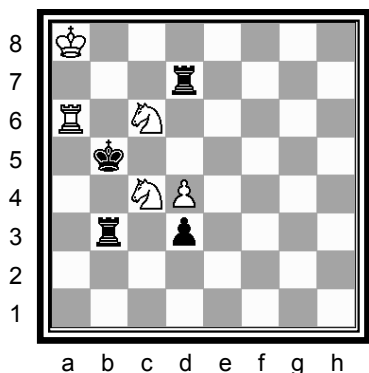
1	Jayden Qu	883	Surrey
2	BiaoBiao Boyong Guo	920	Richmond
3	Ethan Song	1482	Burnaby
4	Eric Jiang	1454	Vancouver
5	Eugene Liang	1247	Burnaby
6	Luka Spasojevic	1413	Vancouver
7	Neil Doknjas	1994	Surrey
8	Victor Zheng	1749	Vancouver
9	Brian Yang	1757	Richmond
10	Joshua Doknjas	2285	Surrey
11	William Bremner	1883	North Vancouver
12	James Li	1985	Coquitlam

Provincial Coordinator / Coordonnateur provincial: Maxim Doroshenko
Team Captain - Coach / Capitaine - Entraîneur: Xichi Zheng

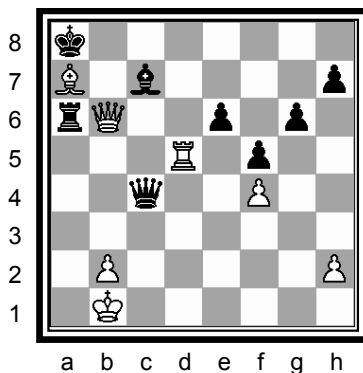
MATE IN 2 / MAT EN 2

White checkmates Black in two moves.
Les Blancs matent les Noirs en deux coups.

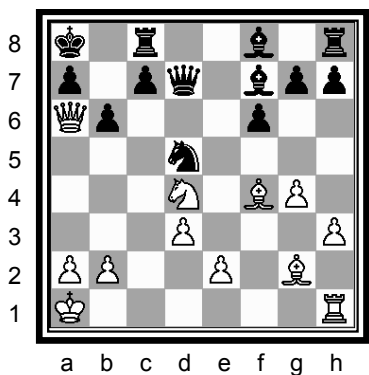
1



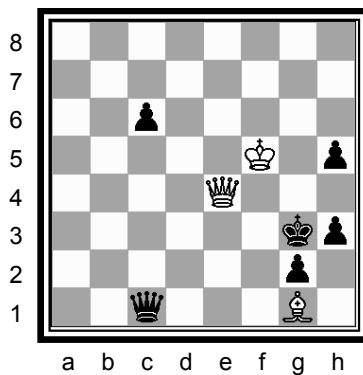
2



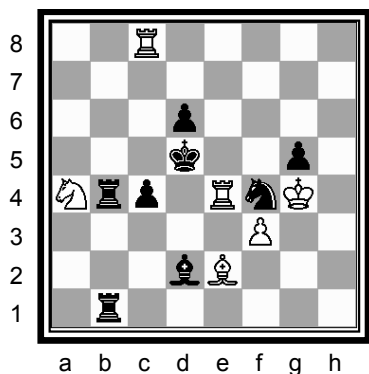
3



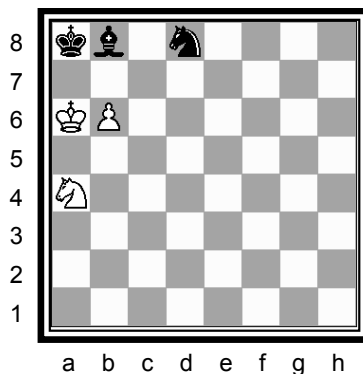
4



5



6



Solutions at page 40 / Solutions à la page 40

CHESS CHALLENGE RULES

Except as noted below, the national finals of the Canadian Chess Challenge are played according to FIDE (World Chess Federation) rules for rapidplay games.

TOUCH MOVE

- ▶ The touch move rule applies to all grades.
- ▶ When castling, the king should be touched and moved first. Players will receive a warning for the first violation of this rule. Thereafter, if the rook is touched before the king, castling is not allowed and the rook must move (if legally possible).

CLOCKS

- ▶ Chess clocks will be used for all games in grades 4 to 12. The time control is 25 minutes for each player with a 5 second delay. Digital clocks will be provided.
- ▶ For grades 1 to 3, clocks are added if necessary, after 40 minutes of play. The clocks are then set for 10 minutes with a 5 second delay. If both players agree, a clock may be used from the start of the game. The chief tournament director may, at his discretion, put a clock on a game at any time if it appears that either player is stalling or using an excessive amount of time.
- ▶ Players must make their move and press the clock with the same hand. Clocks may not be picked up or moved during the game. The organizers determine on which side of the board the clocks are placed.

DISPUTES AND IRREGULARITIES

- ▶ In case of a dispute, or any violation of the rules, or any irregularity (illegal move, illegal position), players should stop the clock and notify a referee immediately. Do not make another move or wait until after the game to make a claim. Once the game continues, most claims are invalid.
- ▶ The penalty for illegal moves varies depending on the situation. In games with clocks, the penalty for the first illegal move is adding two minutes to the opponent's clock. A second illegal move forfeits the game. In games without clocks (grades 1-3), there is no penalty for illegal moves. After a clock is added, the penalties are the same as in games that start with a clock (adding two minutes for the first illegal move, forfeiting the game on the second).

WON GAMES

- ▶ A game is won:
 - 1) By checkmate;
 - 2) If the opponent resigns;
 - 3) If the opponent runs out of time, provided the following conditions are met: To claim a win on time, a player must notify a referee and have mating material. Claiming a win on time is invalid after a checkmate or stalemate has been played, or after a player has resigned or agreed to a draw.

CHESS CHALLENGE RULES

DRAWN GAMES

- ▶ A game is drawn:
 - 1) By stalemate;
 - 2) By agreement of the players during the game;
 - 3) If the same position is repeated three times and a player claims the draw on their own turn before moving. A game score may be required to support the claim;
 - 4) If fifty moves are made by each player without a capture or a pawn move and a player claims the draw on their own turn before moving. A game score may be required to support the claim;
 - 5) If a player has insufficient mating material (lone K, only K+B, or only K+N) and the opponent runs out of time.

Claiming a draw in a position that "cannot be won by normal means" is not allowed with the 5 second delay time control.

OTHER RULES

- ▶ Players are not required to write down their moves.
- ▶ If a player has any questions concerning the rules, they may raise their hand and talk to a referee, in the language of their choice (French or English). In case of any dispute or claim, stop the clocks and summon a referee. Any decision by a referee may be appealed, if done immediately, to the chief tournament director. The decision of the chief tournament director is final.
- ▶ Only the two players in a game may make claims concerning their game. For example, players may not call touch move or indicate that time has expired in someone else's game. One exception to this rule is that referees may point out illegal moves, but only when both players have at least 5 minutes remaining (Referees may not call touch move or indicate that time has expired).
- ▶ It is forbidden to distract or annoy the opponent in any way whatsoever. This includes talking and repeatedly offering a draw.
- ▶ Spectators (including parents and coaches) are not allowed in the playing area. Players may only leave the playing area during a game with the permission of a referee. Players may not speak with spectators during their game, even if they are permitted to leave the playing area. When a game is completed, the players become spectators and must leave the playing area. Spectators should remain quiet and not interfere in any game.
- ▶ It is forbidden for players to have cell phones, or other electronic communication, computer, or media devices in the playing area (even if turned off). Spectators should have the ringer on their cell phones turned off.
- ▶ Good sportsmanship is expected of all players and will make the event a more enjoyable experience for everyone involved. Shaking hands with your opponent before and after a game is customary. Players are encouraged to exchange provincial pins before the start of the game.

RÈGLES DU DÉFI NATIONAL

Sauf pour les règles qui suivent, le Défi Échiquéen National se joue selon les règles des parties semi-rapides de la FIDE (Fédération Internationale Des Échecs).

PIÈCE TOUCHÉE

- ▶ La règle de la pièce touchée s'applique à tous les niveaux.
- ▶ Pour roquer, on doit déplacer le Roi en premier puis la Tour. Les joueurs fautifs recevront un avertissement pour la première infraction à cette règle. Par la suite, si la Tour est touchée avant le Roi, le roque ne sera pas permis et on devra jouer la Tour (si elle a un coup légal possible).

HORLOGES

- ▶ Les horloges seront utilisés pour toutes les parties de la quatrième année en montant. La cadence est de 25 minutes à chaque joueur pour mater plus 5 secondes de délais par coup. Les horloges seront fournies.
- ▶ Pour les 1ère à 3e année, nous mettrons une horloge après 40 minutes de jeu. Les horloges seront ajustés à 10 minutes avec 5 secondes d'incrément. Si les deux joueurs acceptent, une horloge pourra être utilisé dès le début de la partie. L'arbitre en chef peut, à sa discrétion, mettre une horloge sur un jeu à tout moment s'il apparaît qu'un des deux joueurs ralentit la partie ou utilise une quantité excessive de temps.
- ▶ Les joueurs doivent faire leur coup puis presser l'horloge avec la même main. Les horloges ne doivent pas être soulevés ou déplacés durant la partie. Les organisateurs détermineront de quel côté de l'échiquier seront placés les horloges.

DISPUTES ET IRRÉGULARITÉS

- ▶ En cas de dispute, de violation des règles ou d'irrégularités (coup ou position illégale), les joueurs doivent arrêter l'horloge et aviser l'arbitre immédiatement. Il ne faut pas jouer un autre coup ou encore moins attendre que la partie soit terminée pour faire une réclamation. Une fois la partie terminée, la plupart des réclamations sont non valides.
- ▶ La pénalité pour les mouvements illégaux varie en fonction de la situation. Dans les parties avec des horloges, la pénalité pour le premier mouvement illégal est d'ajouter deux minutes à l'horloge de l'adversaire. Un deuxième mouvement illégal fait perdre la partie. Dans les parties sans horloges (1ère à 3e année), il n'y a pas de pénalité pour les mouvements illégaux. Après qu'une horloge soit ajoutée, les sanctions sont les mêmes que dans les parties qui commencent par une horloge (en ajoutant deux minutes pour le premier coup illégal, perdant la partie sur la seconde).

PARTIES GAGNÉES

- ▶ Une partie se gagne:
 - 1) Par un échec et mat;
 - 2) Si l'adversaire abandonne;
 - 3) Si l'adversaire a écoulé tout son temps et que les conditions suivantes s'appliquent: Pour réclamer une victoire au temps, un joueur doit en aviser l'arbitre et avoir le matériel nécessaire pour mater. Une réclamation pour le temps est non recevable après un échec et mat ou un pat ou après qu'un joueur ait abandonné ou ait accepté une nulle.

RÈGLES DU DÉFI NATIONAL

PARTIES NULLES

- ▶ La partie est nulle:
 - 1) Par un pat;
 - 2) Par entente entre les deux joueurs durant la partie;
 - 3) Si la même position se répète trois fois et que le joueur réclame la nulle avant de jouer un coup. Une feuille de partie est requise pour faire cette réclamation;
 - 4) Si cinquante coups ont été faits sans qu'aucun des joueurs n'aient fait de capture ni avancer un pion, un joueur peut réclamer la nulle avant de jouer un coup. Une feuille de partie est requise pour faire cette réclamation;
 - 5) S'il y a insuffisance de matériel (Roi seul ou Roi et Fou ou encore Roi et Cavalier) et que l'adversaire tombe au temps.

Réclamer une nulle dans une position qui "ne peut être gagnée dans des conditions normales" n'est pas permis lorsqu'il y a un temps de contrôle de 5 secondes d'incrément.

DIVERS

- ▶ Les joueurs ne sont pas tenus d'écrire la partie.
- ▶ Si un joueur a des questions concernant les règlements, il doit lever la main et parler à l'arbitre dans la langue de son choix (anglais ou français). En cas de litige ou de réclamation, arrêter l'horloge puis communiquer avec l'arbitre. On peut faire appel de toute décision d'un arbitre, si c'est fait immédiatement, à l'arbitre en chef. La décision de l'arbitre en chef est finale.
- ▶ Seuls les deux joueurs peuvent faire une réclamation concernant leur partie. Par exemple, les joueurs ne peuvent signaler un coup illégal qui survient ou que le temps est achevé dans une partie autre que la leur. Une exception cependant est faite à cette règle concernant les arbitres qui peuvent signaler un coup illégal seulement si les deux joueurs ont plus de cinq minutes chacun à l'horloge. (Les arbitres ne peuvent signaler une pièce touchée ou encore que le temps est achevé.)
- ▶ Il est interdit de distraire ou déranger un adversaire de quelques façons que ce soient. Ceci inclut de parler ou de répéter une offre de nulle.
- ▶ Les spectateurs (parents ou entraîneurs) ne sont pas admis dans l'aire de jeu. Les joueurs peuvent quitter l'aire de jeu qu'avec la permission de l'arbitre. Il n'est pas permis aux joueurs de parler avec les spectateurs durant leur partie, même s'ils ont eu la permission de quitter l'aire de jeu. Quand une partie est complétée, les joueurs seront considérés comme des spectateurs et doivent quitter l'aire de jeu. Les spectateurs doivent garder silence et ne pas interférer dans aucune partie.
- ▶ Il est interdit pour les joueurs d'avoir des téléphones cellulaires, ou autres appareils de communication électronique, ordinateurs ou périphériques multimédias dans l'aire de jeu (même si désactivé). Les spectateurs doivent avoir la sonnerie sur leurs téléphones portables éteints.
- ▶ Nous attendons de la part des joueurs d'avoir une attitude sportive afin de faire du tournoi une expérience enrichissante pour tous. Il est recommandé de donner la main à l'adversaire avant et après la partie. Nous encourageons l'échange des épinglettes au début de la partie.

Teams / Équipes	1	2	3	4	5	6	7	8	9	Total
Alberta	1	1	1	1	1	1	1	1	1	9
British Columbia Colombie-Britannique	1	1	1	1	1	1	1	1	1	9
Manitoba	1	1	1	1	1	1	1	1	1	9
New Brunswick Nouveau-Brunswick	1	1	1	1	1	1	1	1	1	9
Newfoundland & Labrador Terre-Neuve et Labrador	1	1	1	1	1	1	1	1	1	9
Nova Scotia Nouvelle-Écosse	1	1	1	1	1	1	1	1	1	9
Ontario	1	1	1	1	1	1	1	1	1	9
Prince Edward Island Île-du-Prince-Édouard	1	1	1	1	1	1	1	1	1	9
Quebec Québec	1	1	1	1	1	1	1	1	1	9
Saskatchewan	1	1	1	1	1	1	1	1	1	9

	Round / Ronde									Total	
	1	2	3	4	5	6	7	8	9		
Grade 1 / 1ère année											
Grade 2 / 2e année											
Grade 3 / 3e année											
Grade 4 / 4e année											
Grade 5 / 5e année											
Grade 6 / 6e année											
Grade 7 / Sec. I											
Grade 8 / Sec. II											
Grade 9 / Sec. III											
Grade 10 / Sec. IV											
Grade 11 / Sec. V											
Grade 12 / Cegep I											

Best Team T-Shirt



MANITOBA 2005



MANITOBA 2006



MANITOBA 2007



SASKATCHEWAN 2008



MANITOBA 2009



NEWFOUNDLAND
& LABRADOR 2010



PRINCE EDWARD ISLAND
2011

Meilleur chandail d'équipe



QUEBEC 2012



MANITOBA 2013



SASKATCHEWAN 2014



MANITOBA 2015



NEWFOUNDLAND
& LABRADOR 2016



PRINCE EDWARD ISLAND
2017

THE FIRST 29 YEARS

- 1989 Ottawa
- 1990 Ottawa
- 1991 Montreal
- 1992 Montreal
- 1993 Edmonton
- 1994 St. John's
- 1995 Toronto
- 1996 Fredericton
- 1997 Montreal
- 1998 Winnipeg
- 1999 Summerside
- 2000 Calgary
- 2001 Toronto
- 2002 St. John's
- 2003 Montreal
- 2004 Winnipeg
- 2005 Ottawa
- 2006 Moncton
- 2007 Quebec City
- 2008 Edmonton
- 2009 Toronto
- 2010 Montreal
- 2011 Victoria
- 2012 Halifax
- 2013 Ottawa
- 2014 Winnipeg
- 2015 Quebec City
- 2016 Regina
- 2017 Toronto



Ontario has placed first 21 of the last 23 years. In other years, they were second 5 times and third 3 times (1991-1993).

Quebec has been team champion 8 times, including the first 6 years. They also won in 1997 and 2009. They came in second place 19 times. They were third in 2000 and fourth in 2011.

British **C**olumbia has come in second place 5 times (1991-1993, 2000, 2011) and third 18 times, including 2014 through 2017.

Alberta has placed fourth 19 times and fifth 5 times (1994-96, 2005-06). They finished in third place in 2003, 2004, 2005, and 2011!

Manitoba was third in 2002 and 2006, fourth in 2003 and 2005, and fifth in 1990-91, 2001, 2004, 2007-12 and 2017.

Prince **E**dward **I**sland had its finest moment in 2017, placing sixth, their best result since coming seventh in 2013.

Saskatchewan placed fifth in 2016 and sixth in 1998 and 2011.

Nova **S**cotia came in sixth place in 2005, 2007, and 2008. They were seventh 7 times.

New **B**runswick came fifth 8 times (1992, 1998-2000, 2013-2015) and sixth 14 times. In 1989 they finished in third place!

Newfoundland has placed fourth 3 times (1994-1996) and fifth 3 times.

LES 29 PREMIÈRES ANNÉES

1989 Ottawa
1990 Ottawa
1991 Montréal
1992 Montréal
1993 Edmonton
1994 St. John's
1995 Toronto
1996 Frédéricton
1997 Montréal
1998 Winnipeg
1999 Summerside
2000 Calgary
2001 Toronto
2002 St. John's
2003 Montréal
2004 Winnipeg
2005 Ottawa
2006 Moncton
2007 Québec
2008 Edmonton
2009 Toronto
2010 Montréal
2011 Victoria
2012 Halifax
2013 Ottawa
2014 Winnipeg
2015 Québec
2016 Regina
2017 Toronto



Ontario : Ils ont gagné 21 fois lors des 23 dernières années. Ils ont obtenu la 2e place en 5 occasions et la 3e place à 3 reprises (1991-1993).

Le **Q**uebec a été l'équipe championne 8 fois dont les 6 premières années. Il on gagné également en 1997 et 2009. Le Québec a terminé en 2e place à 19 reprises, en 3e place en 2000 et en 4e place en 2011.

Colombie-Britannique : Leur équipe a fini en second 5 fois (1991-1993, 2000, 2011) et au troisième rang à 18 occasions.

L'**A**lberta a obtenu la 4e place en 19 occasions et la 5e place à 5 reprises (1994-96, 2005-06). Ils ont terminé en 3e place en 2003, 2004, 2005 et 2011.

Le **M**anitoba a terminé, pour sa part, en 3e place en 2002 et 2006, 4e en 2003 et 2005, et 5e en 1990-91, 2001, 2004, 2007-2012 et 2017.

L'**I**le-du-Prince-Édouard : C'est en 2017 qu'elle a connu ses meilleurs moments avec une 6e place depuis sa 7e place en 2013.

Saskatchewan s'est placé 5e en 2016 et 6e en 1998 et 2011.

Nouvelle-Écosse : Les meilleurs résultats de cette province furent 6e en 2005, 2007 et 2008. Elle obtient la 7e place à 7 occasions.

Nouveau-Brunswick : Ils ont pris la 5e place à 8 reprises (1992, 1998-2000, 2013-2015) et également la 6e place en 14 occasions. Leur équipe s'est classé en 3e place en 1989.

Terre-Neuve : A pris la 4e place à 3 reprises (1994-1996) et également la 5e place en 3 occasions.

1989 OTTAWA, ON

Provincial Standings Classement par province			Canadian Champions - Champions Canadiens		
1 st / 1 ^{er}	QC	90.5 /108	Grade 1 / 1 ^{ère} année	Lefong Hua	QC
2 nd / 2 ^e	ON	81.5	Grade 2 / 2 ^e année	Victor Chernoff	QC
3 rd / 3 ^e	NB	66.0	Grade 3 / 3 ^e année	Laurent Gascon	QC
4 th / 4 ^e	BC	62.5	Grade 4 / 4 ^e année	Anthony Castillo	QC
5 th / 5 ^e	NL	51.5	Grade 5 / 5 ^e année	Daniel Williams	ON
6 th / 6 ^e	MB	49.5	Grade 6 / 6 ^e année	Nicolas Soudre	QC
7 th / 7 ^e	AB	45.0	Grade 7 / Sec. I	Alexandre Marcil	QC
8 th / 8 ^e	NS	42.5	Grade 8 / Sec. II	Martin Glass	QC
9 th / 9 ^e	SK	33.5	Grade 9 / Sec. III	Adam Littke	ON
10 th / 10 ^e	PE	32.5	Grade 10 / Sec. IV	Leonard Morrissey	NL
11 th / 11 ^e	NW	06.0	Grade 11 / Sec. V	Nicolas Arsenault	QC
			Grade 12 / CEGEP I	Jonathan MacDonald	NB

Most Valuable Player /Joueur le plus utile: Shane Taylor, PE

Outstanding Contribution Award

Prix pour contribution exceptionnelle: Ron Reed, ON

Tournament Director / Directeur du Tournoi: Jonathan Berry

1990 OTTAWA, ON

Provincial Standings Classement par province			Canadian Champions - Champions Canadiens		
1 st / 1 ^{er}	QC	89.0 /108	Grade 1 / 1 ^{ère} année	Andrew Ho	BC
2 nd / 2 ^e	ON	75.5	Grade 2 / 2 ^e année	Lefong Hua	QC
3 rd / 3 ^e	BC	74.0	Grade 3 / 3 ^e année	Erez Davy	ON
4 th / 4 ^e	AB	53.5	Grade 4 / 4 ^e année	Jonathan Beer	ON
5 th / 5 ^e	MB	51.0	Grade 5 / 5 ^e année	Anthony Castillo	QC
6 th / 6 ^e	NB	51.0	Grade 6 / 6 ^e année	J.-F. Gratton	QC
7 th / 7 ^e	NL	48.0	Grade 7 / Sec. I	Radu Butan	ON
8 th / 8 ^e	SK	38.0	Grade 8 / Sec. II	Alexandre Marcil	QC
9 th / 9 ^e	NS	33.0	Grade 9 / Sec. III	Martin Glass	QC
10 th / 10 ^e	PE	27.0	Grade 10 / Sec. IV	Luc Tran	QC
			Grade 11 / Sec. V	Leonard Morrissey	NL
			Grade 12 / CEGEP I	Thanh-Nha Duong	QC

Most Valuable Player /Joueur le plus utile: Timothy England, PE

Outstanding Contribution Award

Prix pour contribution exceptionnelle: David Smith, QC

Tournament Director / Directeur du Tournoi: David Smith

Abbreviation/Abréviations : AB (Alberta), BC (British Columbia/Colombie-Britannique), MB (Manitoba), NB (New Brunswick/Nouveau-Brunswick), NL (Newfoundland & Labrador/Terre-Neuve), NS (Nova Scotia/Nouvelle-Écosse), NW (Northwest Territories/Territoires du Nord-Ouest), ON (Ontario), PE (Prince Edward Island/Île-du-Prince-Édouard), QC (Quebec/Québec), SK (Saskatchewan).

1991 MONTRÉAL, QC

Provincial Standings Classement par province			Canadian Champions - Champions Canadiens		
1st / 1 ^{er}	QC	73.5 /90	Grade 1 / 1 ^{ère} année	Jonathan Gottlieb	QC
2nd / 2 ^e	BC	66.5	Grade 2 / 2 ^e année	Andrew Ho	BC
3rd / 3 ^e	ON	64.5	Grade 3 / 3 ^e année	Roman Golts	ON
4th / 4 ^e	AB	53.0	Grade 4 / 4 ^e année	Erez Davy	ON
5th / 5 ^e	MB	47.5	Grade 5 / 5 ^e année	Darryl Kong	BC
6th / 6 ^e	NB	39.5	Grade 6 / 6 ^e année	Anthony Castillo	QC
7th / 7 ^e	NL	29.0	Grade 7 / Sec. I	Matthew Grabove	NB
8th / 8 ^e	NS	28.0	Grade 8 / Sec. II	Nicolas Soudre	QC
9th / 9 ^e	PE	24.5	Gr. 9-10 / Sec. III-IV	Howard Wu	BC
10th / 10 ^e	SK	24.0	Gr. 11-12 /V-CEGEP	Peter Olszewski	ON

Grades 9 & 10 as well as 11 & 12 were combined. Sec. III et IV ainsi que Sec. V et CEGEP I ont été combinés.

Most Valuable Player /Joueur le plus utile: Jeff Huang, SK
 Outstanding Contribution Award
 Prix pour contribution exceptionnelle: Laurence Beaulieu, NB
 Tournament Director / Directeur du Tournoi: David Smith

1992 MONTRÉAL, QC

Provincial Standings Classement par province			Canadian Champions - Champions Canadiens		
1st / 1 ^{er}	QC	88.0 /108	Grade 1 / 1 ^{ère} année	Gerard O'Reilly	AB
2nd / 2 ^e	BC	79.0	Grade 2 / 2 ^e année	Jonathan Gottlieb	QC
3rd / 3 ^e	ON	76.5	Grade 3 / 3 ^e année	Andrew Ho	BC
4th / 4 ^e	AB	61.0	Grade 4 / 4 ^e année	Lefong Hua	QC
5th / 5 ^e	NB	55.5	Grade 5 / 5 ^e année	Alfred Pechisker	BC
6th / 6 ^e	MB	40.5	Grade 6 / 6 ^e année	Joel Gaucher	SK
7th / 7 ^e	NL	37.5	Grade 7 / Sec. I	Anthony Castillo	QC
8th / 8 ^e	NS	36.5	Grade 8 / Sec. II	Uma Casinathan	ON
9th / 9 ^e	PE	36.0	Grade 9 / Sec. III	Radu Butan	ON
10th / 10 ^e	SK	29.5	Grade 10 / Sec. IV	Eric Beaulieu	QC
			Grade 11 / Sec. V	Martin Glass	QC
			Grade 12 / CEGEP I	Pascal Bergeron	QC

Most Valuable Player /Joueur le plus utile: Joel Gaucher, SK
 Outstanding Contribution Award
 Prix pour contribution exceptionnelle: Les Bunning, ON
 Tournament Director / Directeur du Tournoi: David Smith

Abbreviation/Abréviations : AB (Alberta), BC (British Columbia/Colombie-Britannique), MB (Manitoba), NB (New Brunswick/Nouveau-Brunswick), NL (Newfoundland & Labrador/Terre-Neuve), NS (Nova Scotia/Nouvelle-Écosse), ON (Ontario), PE (Prince Edward Island/Ile-du-Prince-Édouard), QC (Quebec/Québec), SK (Saskatchewan).

1993 EDMONTON, AB

Provincial Standings Classement par province			Canadian Champions - Champions Canadiens		
1 st / 1 ^{er}	QC	90.0 /108	Grade 1 / 1 ^{ère} année	Scott Roebuck	BC
2 nd / 2 ^e	BC	79.0	Grade 2 / 2 ^e année	Gerard O'Reilly	AB
3 rd / 3 ^e	ON	76.0	Grade 3 / 3 ^e année	Stephen Glinert	ON
4 th / 4 ^e	AB	56.0	Grade 4 / 4 ^e année	Andrew Ho	BC
5 th / 5 ^e	NL	50.0	Grade 5 / 5 ^e année	Lefong Hua	QC
6 th / 6 ^e	NB	48.0	Grade 6 / 6 ^e année	Shahin Mohamad Nabi	BC
7 th / 7 ^e	PE	47.5	Grade 7 / Sec. I	Darryl Kong	BC
8 th / 8 ^e	MB	43.5	Grade 8 / Sec. II	Anthony Castillo	QC
9 th / 9 ^e	SK	30.5	Grade 9 / Sec. III	Marc-André Fortier	QC
10 th / 10 ^e	NS	18.5	Grade 10 / Sec. IV	Radu Butan	ON
			Grade 11 / Sec. V	Félix Leriche	QC
			Grade 12 / CEGEP I	Howard Wu	BC

Most Valuable Player /Joueur le plus utile:

Kelly Huang, SK

Outstanding Contribution Award

Prix pour contribution exceptionnelle:

Phylliss Flower & Ford Wong, AB

Tournament Director / Directeur du Tournoi:

Jim Daniluk

1994 ST. JOHN'S, NL

Provincial Standings Classement par province			Canadian Champions - Champions Canadiens		
1 st / 1 ^{er}	QC	95.0 /108	Grade 1 / 1 ^{ère} année	Tristan Ledent	QC
2 nd / 2 ^e	ON	88.5	Grade 2 / 2 ^e année	Lethyn Hua	QC
3 rd / 3 ^e	BC	65.5	Grade 3 / 3 ^e année	Samuel Wong	BC
4 th / 4 ^e	NL	61.0	Grade 4 / 4 ^e année	Kenny Vezina	BC
5 th / 5 ^e	AB	48.5	Grade 5 / 5 ^e année	Pascal Charbonneau	QC
6 th / 6 ^e	NB	46.0	Grade 6 / 6 ^e année	Roman Golts	ON
7 th / 7 ^e	MB	40.0	Grade 7 / Sec. I	Eugene Cormos	QC
8 th / 8 ^e	SK	36.0	Grade 8 / Sec. II	Barvyr Mirican	QC
9 th / 9 ^e	PE	35.5	Grade 9 / Sec. III	Anthony Castillo	QC
10 th / 10 ^e	NS	24.0	Grade 10 / Sec. IV	Uma Casinathan	ON
			Grade 11 / Sec. V	Tom Samson	ON
			Grade 12 / CEGEP I	Félix Leriche	QC

Most Valuable Player /Joueur le plus utile:

Ed Urquhart, NS

Outstanding Contribution Award

Prix pour contribution exceptionnelle:

James Dinn, NL

Tournament Director / Directeur du Tournoi:

James Dinn

Abbreviation/Abréviations : AB (Alberta), BC (British Columbia/Colombie-Britannique), MB (Manitoba), NB (New Brunswick/Nouveau-Brunswick), NL (Newfoundland & Labrador/Terre-Neuve), NS (Nova Scotia/Nouveau-Écosse), ON (Ontario), PE (Prince Edward Island/Île-du-Prince-Édouard), QC (Quebec/Québec), SK (Saskatchewan).

1995 TORONTO, ON

Provincial Standings Classement par province			Canadian Champions - Champions Canadiens		
1st / 1 ^{er}	ON	84.0 / 108	Grade 1 / 1 ^{ère} année	Sebastian Predescu	ON
2 nd / 2 ^e	QC	83.0	Grade 2 / 2 ^e année	Stephen Hazeltine	AB
3 rd / 3 ^e	BC	61.0	Grade 3 / 3 ^e année	Lethyn Hua	QC
4 th / 4 ^e	NL	55.0	Grade 4 / 4 ^e année	Kelly Huang	SK
5 th / 5 ^e	AB	53.5	Grade 5 / 5 ^e année	Stephen Glinert	ON
6 th / 6 ^e	NB	50.5	Grade 6 / 6 ^e année	Pascal Charbonneau	QC
7 th / 7 ^e	MB	47.5	Grade 7 / Sec. I	Lefong Hua	QC
8 th / 8 ^e	PE	40.5	Grade 8 / Sec. II	Alfred Pechisker	BC
9 th / 9 ^e	SK	33.0	Grade 9 / Sec. III	Warren Dutton	ON
10 th / 10 ^e	NS	32.0	Grade 10 / Sec. IV	Anthony Castillo	QC
			Grade 11 / Sec. V	Vu-Loc Nguyen	QC
			Grade 12 / CEGEP I	Tom Samson	ON

Most Valuable Player /Joueur le plus utile:

Kelly Huang, SK

Outstanding Contribution Award

Prix pour contribution exceptionnelle:

Roger Fisher, ON

Tournament Director / Directeur du Tournoi:

Jeff Coakley

1996 FREDERICTON, NB

Provincial Standings Classement par province			Canadian Champions - Champions Canadiens		
1st / 1 ^{er}	ON	94.5 / 108	Grade 1 / 1 ^{ère} année	Nigel Sharp	AB
2 nd / 2 ^e	QC	88.0	Grade 2 / 2 ^e année	Sebastian Predescu	ON
3 rd / 3 ^e	BC	59.5	Grade 3 / 3 ^e année	Michael Buscar	ON
4 th / 4 ^e	NL	56.0	Grade 4 / 4 ^e année	Ryan Brown	QC
5 th / 5 ^e	AB	46.0	Grade 5 / 5 ^e année	Espen Sodha	NL
6 th / 6 ^e	NB	44.0	Grade 6 / 6 ^e année	Stephen Glinert	ON
7 th / 7 ^e	MB	42.0	Grade 7 / Sec. I	Pascal Charbonneau	QC
8 th / 8 ^e	SK	39.0	Grade 8 / Sec. II	Lefong Hua	QC
9 th / 9 ^e	PE	38.5	Grade 9 / Sec. III	Igor Zugic	ON
10 th / 10 ^e	NS	32.5	Grade 10 / Sec. IV	Andrew Peredun	ON
			Grade 11 / Sec. V	Meng Lou	ON
			Grade 12 / CEGEP I	Justin Gulati	PE

Most Valuable Player /Joueur le plus utile:

Justin Gulati, PE

Outstanding Contribution Award

Prix pour contribution exceptionnelle:

Laurence Beaulieu, NB

Tournament Director / Directeur du Tournoi:

Jeff Coakley

1997 MONTRÉAL, QC

Provincial Standings Classement par province			Canadian Champions - Champions Canadiens		
1 st / 1 ^{er}	QC	91.0 /108	Grade 1 / 1 ^{ère} année	Nigel Sharp	AB
2 nd / 2 ^e	ON	83.0	Grade 2 / 2 ^e année	Jean-Philippe Mathieu	QC
3 rd / 3 ^e	BC	68.5	Grade 3 / 3 ^e année	C. Ouellet-Léveillé	QC
4 th / 4 ^e	AB	62.0	Grade 4 / 4 ^e année	Stephen Hazeltine	AB
5 th / 5 ^e	NL	46.0	Grade 5 / 5 ^e année	Haoyuan Wang	ON
6 th / 6 ^e	NB	44.5	Grade 6 / 6 ^e année	Viktor Zambo	ON
7 th / 7 ^e	SK	42.5	Grade 7 / Sec. I	Marc-A. Laframboise	QC
8 th / 8 ^e	MB	42.5	Grade 8 / Sec. II	Stefanie Chu	ON
9 th / 9 ^e	PE	30.5	Grade 9 / Sec. III	Roman Golts	ON
10 th / 10 ^e	NS	29.5	Grade 10 / Sec. IV	Igor Zugic	ON
			Grade 11 / Sec. V	Andrew Ho	BC
			Grade 12 / CEGEP I	Martin Oberrauch	AB

Most Valuable Player /Joueur le plus utile:

Tyler Reddy, NS

Outstanding Contribution Award

Prix pour contribution exceptionnelle:

Harry Huston, ON

Tournament Director / Directeur du Tournoi:

Jonathan Berry

1998 WINNIPEG, MB

Provincial Standings Classement par province			Canadian Champions - Champions Canadiens		
1 st / 1 ^{er}	ON	85.5 /108	Grade 1 / 1 ^{ère} année	Nathan Chow	BC
2 nd / 2 ^e	QC	81.5	Grade 2 / 2 ^e année	Aaron Rodriguez	QC
3 rd / 3 ^e	BC	68.5	Grade 3 / 3 ^e année	Valentina Goutor	BC
4 th / 4 ^e	AB	58.0	Grade 4 / 4 ^e année	Kishor Ramaswamy	QC
5 th / 5 ^e	NB	54.0	Grade 5 / 5 ^e année	Michael Buscar	ON
6 th / 6 ^e	SK	50.5	Grade 6 / 6 ^e année	Haoyuan Wang	ON
7 th / 7 ^e	NL	48.5	Grade 7 / Sec. I	Viktor Zambo	ON
8 th / 8 ^e	MB	48.5	Grade 8 / Sec. II	Matthew Pitts	BC
9 th / 9 ^e	PE	27.5	Grade 9 / Sec. III	Joshua Henson	MB
10 th / 10 ^e	NS	17.5	Grade 10 / Sec. IV	Lefong Hua	QC
			Grade 11 / Sec. V	David Afrah	BC
			Grade 12 / CEGEP I	Andrew Peredun	ON

Most Valuable Player /Joueur le plus utile:

Gary Ng, NS

Outstanding Contribution Award

Prix pour contribution exceptionnelle:

Mike England, PE

Tournament Director / Directeur du Tournoi:

Jeff Coakley

Abbreviation/Abréviations : AB (Alberta), BC (British Columbia/Colombie-Britannique), MB (Manitoba), NB (New Brunswick/Nouveau-Brunswick), NL (Newfoundland & Labrador/Terre-Neuve), NS (Nova Scotia/Nouveau-Écosse), ON (Ontario), PE (Prince Edward Island/Île-du-Prince-Édouard), QC (Quebec/Québec), SK (Saskatchewan).

1999 SUMMERSIDE, PE

Provincial Standings Classement par province			Canadian Champions - Champions Canadiens		
1st / 1er	ON	88.0 / 108	Grade 1 / 1 ^{ère} année	Harris Kaufman	ON
2nd / 2 ^e	QC	84.5	Grade 2 / 2 ^e année	Justin Lasker	MB
3rd / 3 ^e	BC	71.0	Grade 3 / 3 ^e année	James Peterson	BC
4th / 4 ^e	AB	58.5	Grade 4 / 4 ^e année	Matthew Herzberg	ON
5th / 5 ^e	NB	47.0	Grade 5 / 5 ^e année	Kishor Ramaswamy	QC
6th / 6 ^e	NL	45.5	Grade 6 / 6 ^e année	Justin Gushuliak	MB
7th / 7 ^e	NS	43.0	Grade 7 / Sec. I	Haoyuan Wang	ON
8th / 8 ^e	MB	42.0	Grade 8 / Sec. II	Josef Lentini	ON
9th / 9 ^e	SK	33.5	Grade 9 / Sec. III	Warrick Rolfe	ON
10th / 10 ^e	PE	27.0	Grade 10 / Sec. IV	Tyler Reddy	NS
			Grade 11 / Sec. V	Eugene Cormos	QC
			Grade 12 / CEGEP I	Igor Zugic	ON

Most Valuable Player /Joueur le plus utile:

Kevin Me, SK

Outstanding Contribution Award

Prix pour contribution exceptionnelle:

Jeff Coakley, NS

Tournament Director / Directeur du Tournoi:

Fred McKim

2000 CALGARY, AB

Provincial Standings Classement par province			Canadian Champions - Champions Canadiens		
1st / 1er	ON	86.0 / 108	Grade 1 / 1 ^{ère} année	Brendan Fan	ON
2nd / 2 ^e	BC	81.5	Grade 2 / 2 ^e année	Kevin Me	SK
3rd / 3 ^e	QC	78.5	Grade 3 / 3 ^e année	Noam Davies	BC
4th / 4 ^e	AB	58.5	Grade 4 / 4 ^e année	James Peterson	BC
5th / 5 ^e	NB	55.5	Grade 5 / 5 ^e année	Evan Chan	ON
6th / 6 ^e	MB	47.5	Grade 6 / 6 ^e année	Meng Fanhao	BC
7th / 7 ^e	SK	44.0	Grade 7 / Sec. I	Thomas R-Roozman	QC
8th / 8 ^e	NL	40.0	Grade 8 / Sec. II	Haoyuan Wang	ON
9th / 9 ^e	NS	30.5	Grade 9 / Sec. III	Josef Lentini	ON
10th / 10 ^e	PE	18.0	Grade 10 / Sec. IV	Sheng-Jun Xu	ON
			Grade 11 / Sec. V	Pascal Charbonneau	QC
			Grade 12 / CEGEP I	Lefong Hua	QC

Most Valuable Player /Joueur le plus utile:

Gary Ng, NS

Outstanding Contribution Award

Prix pour contribution exceptionnelle:

Glenn Booth, AB

Tournament Director / Directeur du Tournoi:

Nenad Ristic

Abbreviation/Abréviations : AB (Alberta), BC (British Columbia/Colombie-Britannique), MB (Manitoba), NB (New Brunswick/Nouveau-Brunswick), NL (Newfoundland & Labrador/Terre-Neuve), NS (Nova Scotia/Nouvelle-Écosse), ON (Ontario), PE (Prince Edward Island/Île-du-Prince-Édouard), QC (Quebec/Québec), SK (Saskatchewan).

2001 TORONTO, ON

Provincial Standings Classement par province			Canadian Champions - Champions Canadiens		
1 st / 1 ^{er}	ON	95.0 /108	Grade 1 / 1 ^{ère} année	Michael Kleinman	ON
2 nd / 2 ^e	QC	84.0	Grade 2 / 2 ^e année	Lloyd Mai	ON
3 rd / 3 ^e	BC	68.5	Grade 3 / 3 ^e année	Harris Kaufmann	ON
4 th / 4 ^e	AB	59.0	Grade 4 / 4 ^e année	Noam Davies	BC
5 th / 5 ^e	MB	54.5	Grade 5 / 5 ^e année	Raja Panjwani	ON
6 th / 6 ^e	NB	45.5	Grade 6 / 6 ^e année	Allen Pauric	ON
7 th / 7 ^e	NS	45.0	Grade 7 / Sec. I	Mark Bluvshstein	ON
8 th / 8 ^e	NL	38.0	Grade 8 / Sec. II	Christian Stevens	ON
9 th / 9 ^e	SK	35.5	Grade 9 / Sec. III	Haoyuan Wang	ON
10 th / 10 ^e	PE	15.0	Grade 10 / Sec. IV	Gavin Atkinson	BC
			Grade 11 / Sec. V	Andrei Gulko	QC
			Grade 12 / CEGEP I	David Raheb	ON

Most Valuable Player /Joueur le plus utile: Kevin Me, SK
 Outstanding Contribution Award
 Prix pour contribution exceptionnelle: Leslie Armstrong, ON
 Tournament Director / Directeur du Tournoi: Jeff Coakley

2002 ST. JOHN'S, NL

Provincial Standings Classement par province			Canadian Champions - Champions Canadiens		
1 st / 1 ^{er}	ON	97.0 /108	Grade 1 / 1 ^{ère} année	Song Li	MB
2 nd / 2 ^e	QC	76.5	Grade 2 / 2 ^e année	Mikael Bonnot	QC
3 rd / 3 ^e	MB	60.0	Grade 3 / 3 ^e année	Lloyd Mai	ON
4 th / 4 ^e	AB	57.5	Grade 4 / 4 ^e année	Kevin Me	SK
5 th / 5 ^e	BC	55.5	Grade 5 / 5 ^e année	Jeff Hou	MB
6 th / 6 ^e	NB	53.5	Grade 6 / 6 ^e année	Irakli Vadachkoriya	ON
7 th / 7 ^e	NS	41.5	Grade 7 / Sec. I	Jonathan Yu	ON
8 th / 8 ^e	SK	39.0	Grade 8 / Sec. II	Mark Bluvshstein	ON
9 th / 9 ^e	NL	34.5	Grade 9 / Sec. III	Thomas R-Roozmon	QC
10 th / 10 ^e	PE	25.0	Grade 10 / Sec. IV	Igor Diviljan	ON
			Grade 11 / Sec. V	Evgeni Miller	ON
			Grade 12 / CEGEP I	Warrick Wolfe	ON

Most Valuable Player /Joueur le plus utile: Aman Hambleton, PE
 Outstanding Contribution Award
 Prix pour contribution exceptionnelle: Newfoundland & Labrador
 School Chess Association
 Tournament Director / Directeur du Tournoi: Jeff Coakley

Abbreviation/Abréviations : AB (Alberta), BC (British Columbia/Colombie-Britannique), MB (Manitoba), NB (New Brunswick/Nouveau-Brunswick), NL (Newfoundland & Labrador/Terre-Neuve), NS (Nova Scotia/Nouveau-Écosse), ON (Ontario), PE (Prince Edward Island/Île-du-Prince-Édouard), QC (Quebec/Québec), SK (Saskatchewan).

2003 MONTRÉAL, QC

Provincial Standings Classement par province			Canadian Champions - Champions Canadiens		
1st / 1 ^{er}	ON	95.0 / 108	Grade 1 / 1 ^{ère} année	Alex Chan	ON
2 nd / 2 ^e	QC	76.0	Grade 2 / 2 ^e année	Ilchin Rozybakiyev	QC
3 rd / 3 ^e	AB	65.0	Grade 3 / 3 ^e année	Michael Kleinman	ON
4 th / 4 ^e	MB	59.0	Grade 4 / 4 ^e année	Lloyd Mai	ON
5 th / 5 ^e	BC	55.0	Grade 5 / 5 ^e année	Shiyam Thavandiran	ON
6 th / 6 ^e	NB	48.0	Grade 6 / 6 ^e année	Victor Kaminski	AB
7 th / 7 ^e	NL	43.0	Grade 7 / Sec. I	Brandon Eshleman	AB
8 th / 8 ^e	NS	39.0	Grade 8 / Sec. II	David Wang	SK
9 th / 9 ^e	SK	38.0	Grade 9 / Sec. III	Tomas Krnan	ON
10 th / 10 ^e	PE	22.0	Grade 10 / Sec. IV	Thomas R.-Roosmon	QC
			Grade 11 / Sec. V	Haoyuan Wang	ON
			Grade 12 / CEGEP I	Julien B.-Fleurent	QC

Most Valuable Player / Joueur le plus utile:

Aman Hambleton, PE

Outstanding Contribution Award

Maria Manuri, QC &

Prix pour contribution exceptionnelle:

Ron Casey, PE

Tournament Director / Directeur du Tournoi:

Jeff Coakley

2004 WINNIPEG, MB

Provincial Standings Classement par province			Canadian Champions - Champions Canadiens		
1st / 1 ^{er}	ON	97.0 / 108	Grade 1 / 1 ^{ère} année	Christopher Knox	ON
2 nd / 2 ^e	QC	76.5	Grade 2 / 2 ^e année	Tanraj Sohal	BC
3 rd / 3 ^e	AB	61.5	Grade 3 / 3 ^e année	Nikita Gusev	ON
4 th / 4 ^e	BC	60.0	Grade 4 / 4 ^e année	Thomas Kaminski	AB
5 th / 5 ^e	MB	53.0	Grade 5 / 5 ^e année	Lloyd Mai	ON
6 th / 6 ^e	NL	52.5	Grade 6 / 6 ^e année	Shiyam Thavandiran	ON
7 th / 7 ^e	SK	42.0	Grade 7 / Sec. I	Ling Feng Ye	QC
8 th / 8 ^e	NB	41.0	Grade 8 / Sec. II	Trevor Vincent	MB
9 th / 9 ^e	NS	40.5	Grade 9 / Sec. III	David Peng	ON
10 th / 10 ^e	PE	16.0	Grade 10 / Sec. IV	Mark Bluvshstein	ON
			Grade 11 / Sec. V	Michael Buscar	ON
			Grade 12 / CEGEP I	Haoyuan Wang	ON

Most Valuable Player / Joueur le plus utile:

Jordan Zember, PE

Outstanding Contribution Award

Peter Henson, MB

Prix pour contribution exceptionnelle:

Tournament Director / Directeur du Tournoi:

Jeff Coakley

2005 OTTAWA, ON

Provincial Standings Classement par province			Canadian Champions - Champions Canadiens		
1 st / 1 ^{er}	ON	95.5 / 108	Grade 1 / 1 ^{ère} année	Sheng Ming Gu	QC
2 nd / 2 ^e	QC	82.5	Grade 2 / 2 ^e année	Christopher Knox	ON
3 rd / 3 ^e	BC	66.0	Grade 3 / 3 ^e année	Tanraj Sohal	BC
4 th / 4 ^e	MB	55.5	Grade 4 / 4 ^e année	Nikita Kraiouchkine	QC
5 th / 5 ^e	AB	52.5	Grade 5 / 5 ^e année	Arthur Calugar	ON
6 th / 6 ^e	NS	48.0	Grade 6 / 6 ^e année	Lloyd Mai	ON
7 th / 7 ^e	NB	43.5	Grade 7 / Sec. I	Shiyam Thavandiran	ON
8 th / 8 ^e	NL	42.0	Grade 8 / Sec. II	Kevin Chung	ON
9 th / 9 ^e	SK	41.5	Grade 9 / Sec. III	Raja Panjwani	ON
10 th / 10 ^e	PE	13.0	Grade 10 / Sec. IV	J.-M. B.-Deschamps	QC
			Grade 11 / Sec. V	Jonathan Tayar	ON
			Grade 12 / CEGEP I	Curtis Peterson	ON

Most Valuable Player /Joueur le plus utile: Anthony Banks, PE
 Outstanding Contribution Award / Prix pour contribution exceptionnelle: Don MacKinnon, SK
 Best T-Shirt / Chandail le plus original : Manitoba
 Tournament Director / Directeur du Tournoi: Jeff Coakley

2006 MONCTON, NB

Provincial Standings Classement par province			Canadian Champions - Champions Canadiens		
1 st / 1 ^{er}	ON	90.0 / 108	Grade 1 / 1 ^{ère} année	Janak Awatramani	BC
2 nd / 2 ^e	QC	79.0	Grade 2 / 2 ^e année	Adam Dorrance	NS
3 rd / 3 ^e	MB	63.5	Grade 3 / 3 ^e année	Christopher Knox	ON
4 th / 4 ^e	BC	58.5	Grade 4 / 4 ^e année	Leor Wasserman	MB
5 th / 5 ^e	AB	52.0	Grade 5 / 5 ^e année	Nikita Kraiouchkine	QC
6 th / 6 ^e	NB	49.5	Grade 6 / 6 ^e année	Liam Keith-Jacques	NB
7 th / 7 ^e	NS	44.5	Grade 7 / Sec. I	Lloyd Mai	ON
8 th / 8 ^e	NL	42.5	Grade 8 / Sec. II	Eric Hansen	AB
9 th / 9 ^e	SK	42.0	Grade 9 / Sec. III	Ling Feng Ye	QC
10 th / 10 ^e	PE	18.5	Grade 10 / Sec. IV	Zhe Quan	ON
			Grade 11 / Sec. V	David Peng	ON
			Grade 12 / CEGEP I	Daniel Kazmaier	AB

Most Valuable Player /Joueur le plus utile: Anthony Banks, PE
 Outstanding Contribution Award / Prix pour contribution exceptionnelle: Ghislaine Johnson, NB
 Best T-Shirt / Chandail le plus original : Manitoba
 Tournament Director / Directeur du Tournoi: Jeff Coakley

Abbreviation/Abréviations : AB (Alberta), BC (British Columbia/Colombie-Britannique), MB (Manitoba), NB (New Brunswick/Nouveau-Brunswick), NL (Newfoundland & Labrador/Terre-Neuve), NS (Nova Scotia/Nouveau-Écosse), ON (Ontario), PE (Prince Edward Island/Île-du-Prince-Édouard), QC (Quebec/Québec), SK (Saskatchewan).

2007 QUÉBEC, QC

Provincial Standings Classement par province			Canadian Champions - Champions Canadiens		
1st / 1 ^{er}	ON	92.5 / 108	Grade 1 / 1 ^{ère} année	Kelly Wang	QC
2 nd / 2 ^e	QC	85.0	Grade 2 / 2 ^e année	Janak Awatramani	BC
3 rd / 3 ^e	BC	64.0	Grade 3 / 3 ^e année	Adam Dorrance	NS
4 th / 4 ^e	AB	64.0	Grade 4 / 4 ^e année	Christopher Knox	ON
5 th / 5 ^e	MB	50.0	Grade 5 / 5 ^e année	Tanraj Sohal	BC
6 th / 6 ^e	NS	47.0	Grade 6 / 6 ^e année	Aquino Inigo	ON
7 th / 7 ^e	NL	45.5	Grade 7 / Sec. I	Arthur Calugar	ON
8 th / 8 ^e	NB	43.5	Grade 8 / Sec. II	Karoly Szalay	ON
9 th / 9 ^e	SK	37.5	Grade 9 / Sec. III	Shiyam Thavandiran	ON
10 th / 10 ^e	PE	11.0	Grade 10 / Sec. IV	Victor Kaminski	AL
			Grade 11 / Sec. V	Zhe Quan	ON
			Grade 12 / CEGEP I	J.-M. Benoit-Deschamps	QC

Most Valuable Player / Joueur le plus utile:

Ryan Drew, PE

Outstanding Contribution Award / Prix pour contribution exceptionnelle:

Brian Raymer, BC

Best T-Shirt / Chandail le plus original :

Manitoba

Tournament Director / Directeur du Tournoi:

Jeff Coakley

2008 EDMONTON, AB

Provincial Standings Classement par province			Canadian Champions - Champions Canadiens		
1st / 1 ^{er}	ON	91.5 / 108	Grade 1 / 1 ^{ère} année	Ian McCullough	AB
2 nd / 2 ^e	QC	84.5	Grade 2 / 2 ^e année	Kelly Wang	QC
3 rd / 3 ^e	BC	73.0	Grade 3 / 3 ^e année	Janak Awatramani	BC
4 th / 4 ^e	AB	64.0	Grade 4 / 4 ^e année	Adam Dorrance	NS
5 th / 5 ^e	MB	61.0	Grade 5 / 5 ^e année	Christopher Knox	ON
6 th / 6 ^e	NS	41.5	Grade 6 / 6 ^e année	Tanraj Sohal	BC
7 th / 7 ^e	NL	41.0	Grade 7 / Sec. I	Nikita Gusev	ON
8 th / 8 ^e	NB	38.0	Grade 8 / Sec. II	Roman Sapozhnikov	ON
9 th / 9 ^e	SK	36.0	Grade 9 / Sec. III	Louie Jiang	QC
10 th / 10 ^e	PE	9.5	Grade 10 / Sec. IV	Eric Hansen	AB
			Grade 11 / Sec. V	Ling Feng Ye	QC
			Grade 12 / CEGEP I	Zhe Quan	ON

Most Valuable Player / Joueur le plus utile:

B. Norman & R. Doucette, PE

Outstanding Contribution Award / Prix pour contribution exceptionnelle:

C. Dawson, NL / B. Thomas, AB

Best T-Shirt / Chandail le plus original :

Saskatchewan

Tournament Director / Directeur du Tournoi:

Jeff Coakley

2009 TORONTO, ON

Provincial Standings Classement par province			Canadian Champions - Champions Canadiens		
1 st / 1 ^{er}	QC	91.5 /108	Grade 1 / 1 ^{ère} année	Run Kun Fan	QC
2 nd / 2 ^e	ON	85.5	Grade 2 / 2 ^e année	Benjamin Sun	QC
3 rd / 3 ^e	BC	72.5	Grade 3 / 3 ^e année	Kelly Wang	QC
4 th / 4 ^e	AB	64.0	Grade 4 / 4 ^e année	Dezheng Kong	BC
5 th / 5 ^e	MB	57.0	Grade 5 / 5 ^e année	Adam Dorrance	NS
6 th / 6 ^e	NB	46.5	Grade 6 / 6 ^e année	Christopher Knox	ON
7 th / 7 ^e	NL	35.5	Grade 7 / Sec. I	Tanraj Sohal	BC
8 th / 8 ^e	NS	39.5	Grade 8 / Sec. II	Nikita Kraiouchkine	QC
9 th / 9 ^e	SK	35.0	Grade 9 / Sec. III	Arthur Calugar	ON
10 th / 10 ^e	PE	13.0	Grade 10 / Sec. IV	Karoly Szalay	ON
			Grade 11 / Sec. V	Shiyam Thavandiran	ON
			Grade 12 / CEGEP I	Noam Davies	BC

Most Valuable Player /Joueur le plus utile:

Iain Crowell, PE

Outstanding Contribution Award

Prix pour contribution exceptionnelle:

Yves Casaubon, QC

Best T-Shirt / Chandail le plus original :

Manitoba

Tournament Director / Directeur du Tournoi:

Jeff Coakley

2010 MONTREAL, QC

Provincial Standings Classement par province			Canadian Champions - Champions Canadiens		
1 st / 1 ^{er}	ON	91.5 /108	Grade 1 / 1 ^{ère} année	William Lai	QC
2 nd / 2 ^e	QC	80.5	Grade 2 / 2 ^e année	Run Kun Fan	QC
3 rd / 3 ^e	BC	79.0	Grade 3 / 3 ^e année	Kevin Wan	ON
4 th / 4 ^e	AB	71.5	Grade 4 / 4 ^e année	Jonah Lee	BC
5 th / 5 ^e	MB	47.5	Grade 5 / 5 ^e année	Janak Awatramani	BC
6 th / 6 ^e	NB	43.5	Grade 6 / 6 ^e année	Jeremy Hui	BC
7 th / 7 ^e	NL	35.5	Grade 7 / Sec. I	James Fu	ON
8 th / 8 ^e	NS	34.5	Grade 8 / Sec. II	Tanraj Sohal	BC
9 th / 9 ^e	SK	34.0	Grade 9 / Sec. III	Nikita Kraiouchkine	QC
10 th / 10 ^e	PE	22.5	Grade 10 / Sec. IV	Arthur Calugar	ON
			Grade 11 / Sec. V	Lloyd Mai	ON
			Grade 12 / CEGEP I	Shiyam Thavandiran	ON

Most Valuable Player /Joueur le plus utile:

Jeremy Norman, PE

Yves Casaubon Award for Outstanding Contribution

Prix Yves Casaubon pour contribution exceptionnelle :

Marc Poulin, QC

Best T-Shirt / Chandail le plus original :

Newfoundland & Labrador

Tournament Director / Directeur du Tournoi:

Jeff Coakley

Abbreviation/Abréviations : AB (Alberta), BC (British Columbia/Colombie-Britannique), MB (Manitoba), NB (New Brunswick/Nouveau-Brunswick), NL (Newfoundland & Labrador/Terre-Neuve), NS (Nova Scotia/Nouvelle-Écosse), ON (Ontario), PE (Prince Edward Island/Ile-du-Prince-Édouard), QC (Quebec/Québec), SK (Saskatchewan).

2011 VICTORIA, BC

Provincial Standings Classement par province			Canadian Champions - Champions Canadiens		
1st / 1er	ON	9 (89/108)	Grade 1 / 1 ^{ère} année	Benjamin Lin	ON
2nd / 2 ^e	BC	8 (82.5)	Grade 2 / 2 ^e année	Luke Pulfer	BC
3rd / 3 ^e	AB	7 (71)	Grade 3 / 3 ^e année	Joshua Doknjas	BC
4th / 4 ^e	QC	6 (73.5)	Grade 4 / 4 ^e année	Dinny Wang	ON
5th / 5 ^e	MB	5 (57.5)	Grade 5 / 5 ^e année	Jason Cao	BC
6th / 6 ^e	SK	4 (49.5)	Grade 6 / 6 ^e année	John Doknjas	BC
7th / 7 ^e	NL	3 (42.5)	Grade 7 / Sec. I	Adam Dorrance	NS
8th / 8 ^e	NB	2 (35)	Grade 8 / Sec. II	Christopher Knox	ON
9th / 9 ^e	NS	1 (24.5)	Grade 9 / Sec. III	Joey Qin	ON
10th / 10 ^e	PE	0 (15)	Grade 10 / Sec. IV	David Zhang	AB
		Match (Individual)	Grade 11 / Sec. V	Michael Kleinman	ON
			Grade 12 / CEGEP I	Lloyd Mai	ON

Most Valuable Player /Joueur le plus utile:

Adam Dorrance, NS

Yves Casaubon Award for Outstanding Contribution

Prix Yves Casaubon pour contribution exceptionnelle :

Brian Raymer, BC

Best T-Shirt / Chandail le plus original :

Prince Edward Island (PE)

Tournament Director / Directeur du Tournoi:

Jeff Coakley

2012 HALIFAX, NS

Provincial Standings Classement par province			Canadian Champions - Champions Canadiens		
1st / 1er	ON	9 (92.5)	Grade 1 / 1 ^{ère} année	Kevin Low	BC
2nd / 2 ^e	QC	8 (87.0)	Grade 2 / 2 ^e année	Benjamin Lin	ON
3rd / 3 ^e	BC	7 (73.5)	Grade 3 / 3 ^e année	William Lai	QC
4th / 4 ^e	AB	6 (66.5)	Grade 4 / 4 ^e année	Joshua Doknjas	BC
5th / 5 ^e	MB	5 (58.0)	Grade 5 / 5 ^e année	Richard Chen	ON
6th / 6 ^e	NB	3.5 (42.0)	Grade 6 / 6 ^e année	Joseph Bellissimo	ON
7th / 7 ^e	NS	3.5 (41.5)	Grade 7 / Sec. I	John Doknjas	BC
8th / 8 ^e	NL	2 (35.0)	Grade 8 / Sec. II	Adam Dorrance	NS
9th / 9 ^e	SK	1 (24.5)	Grade 9 / Sec. III	Zhao Yang Luo	QC
10th / 10 ^e	PE	0 (19.5)	Grade 10 / Sec. IV	Tanraj Sohal	BC
		Match (Individual)	Grade 11 / Sec. V	Nikita Kraiouchkine	QC
			Grade 12 / CEGEP I	Michael Kleinman	ON

Most Valuable Player /Joueur le plus utile:

Arnab Kundu, PE

Good Sportsmanship Award/Meilleur esprit sportif:

Willow Rogers, SK

Yves Casaubon Award for Outstanding Contribution

Prix Yves Casaubon pour contribution exceptionnelle :

Audrey & Blaine Gallant, NS

Best T-Shirt / Chandail le plus original :

Quebec

Tournament Director / Directeur du Tournoi:

Jeff Coakley

2013 OTTAWA, ON

Provincial Standings Classement par province			Canadian Champions - Champions Canadiens		
1 st / 1 ^{er}	ON	9 (92.5)	Grade 1 / 1 ^{ère} année	Lucien Wu	BC
2 nd / 2 ^e	QC	8 (85.5)	Grade 2 / 2 ^e année	Qiuyu Huang	QC
3 rd / 3 ^e	BC	7 (76.0)	Grade 3 / 3 ^e année	Nicholas Vettese	ON
4 th / 4 ^e	AB	6 (65.5)	Grade 4 / 4 ^e année	Kaixin Wang	AB
5 th / 5 ^e	NB	4 (47.5)	Grade 5 / 5 ^e année	Maiïli-Jade Ouellet	QC
6 th / 6 ^e	NL	4 (40.0)	Grade 6 / 6 ^e année	Kevin Wang	ON
7 th / 7 ^e	NS	3 (38.5)	Grade 7 / Sec. I	Qiyu Zhou	ON
8 th / 8 ^e	MB	2.5 (36.5)	Grade 8 / Sec. II	Razvan Preotu	ON
9 th / 9 ^e	SK	1.5 (31.5)	Grade 9 / Sec. III	Adam Dorrance	NS
10 th / 10 ^e	PE	0 (23.5)	Grade 10 / Sec. IV	James Fu	ON
		Match (Individual)	Grade 11 / Sec. V	Tanraj Sohal	BC
			Grade 12 / CEGEP I	Nikita Kraiouchkine	QC

Most Valuable Player /Joueur le plus utile:

Adam Dorrance, NS

Yves Casaubon Award for Outstanding Contribution

Prix Yves Casaubon pour contribution exceptionnelle :

Peter Hensen, MB

Best T-Shirt / Chandail le plus original :

Manitoba

Tournament Director / Directeur du Tournoi:

Jonathan Berry

2014 WINNIPEG, MB

Provincial Standings Classement par province			Canadian Champions - Champions Canadiens		
1 st / 1 ^{er}	ON	9 (94.0)	Grade 1 / 1 ^{ère} année	Tigran Ghazarian	ON
2 nd / 2 ^e	QC	8 (81.0)	Grade 2 / 2 ^e année	Julia Kuleshova	QC
3 rd / 3 ^e	BC	7 (78.0)	Grade 3 / 3 ^e année	Qiuyu Huang	QC
4 th / 4 ^e	AB	6 (69.5)	Grade 4 / 4 ^e année	Nicholas Vettese	ON
5 th / 5 ^e	NB	4.5 (46.5)	Grade 5 / 5 ^e année	Luke Pulfer	BC
6 th / 6 ^e	MB	3.5 (44.5)	Grade 6 / 6 ^e année	Joshua Doknjas	BC
7 th / 7 ^e	NL	3 (37.0)	Grade 7 / Sec. I	Jeffrey Xu	ON
8 th / 8 ^e	NS	2 (33.5)	Grade 8 / Sec. II	Qiyu Zhou	ON
9 th / 9 ^e	SK	1 (29.0)	Grade 9 / Sec. III	Razvan Preotu	ON
10 th / 10 ^e	PE	1 (27.0)	Grade 10 / Sec. IV	Mark Plotkin	ON
		Match (Individual)	Grade 11 / Sec. V	Kevin Li	MB
			Grade 12 / CEGEP I	Tanraj Sohal	BC

Most Valuable Player /Joueur le plus utile:

Adam Dorrance, NS

Yves Casaubon Award for Outstanding Contribution

Prix Yves Casaubon pour contribution exceptionnelle :

Chris Dawson, NL

Best T-Shirt / Chandail le plus original :

Saskatchewan

Tournament Director / Directeur du Tournoi:

Jeff Coakley

Abbreviation/Abréviations : AB (Alberta), BC (British Columbia/Colombie-Britannique), MB (Manitoba), NB (New Brunswick/Nouveau-Brunswick), NL (Newfoundland & Labrador/Terre-Neuve), NS (Nova Scotia/Nouvelle-Écosse), ON (Ontario), PE (Prince Edward Island/Ile-du-Prince-Édouard), QC (Quebec/Québec), SK (Saskatchewan).

2015 QUÉBEC, QC

Provincial Standings Classement par province			Canadian Champions - Champions Canadiens		
1st / 1er	ON	9.0 (95.5)	Grade 1 / 1 ^{ère} année	Anthony Atanasov	ON
2nd / 2 ^e	QC	8.0 (91.0)	Grade 2 / 2 ^e année	Richard Zheng	QC
3rd / 3 ^e	BC	7.0 (73.5)	Grade 3 / 3 ^e année	Nameer Issani	ON
4th / 4 ^e	AB	6.0 (59.0)	Grade 4 / 4 ^e année	Qiuyu Huang	QC
5th / 5 ^e	NB	4.5 (51.5)	Grade 5 / 5 ^e année	Nicholas Vettese	ON
6th / 6 ^e	MB	4.5 (49.5)	Grade 6 / 6 ^e année	Henry Zhang	ON
7th / 7 ^e	SK	2.0 (31.5)	Grade 7 / Sec. I	Theo Wolchock	MB
8th / 8 ^e	NL	2.0 (25.5)	Grade 8 / Sec. II	Richard Chen	ON
9th / 9 ^e	NS	1.5 (32.0)	Grade 9 / Sec. III	Sam Song	NB
10th / 10 ^e	PE	0.5 (31.0)	Grade 10 / Sec. IV	Razvan Preotu	ON
		Match (Individual)	Grade 11 / Sec. V	Adam Dorrance	NS
			Grade 12 / CEGEP I	Zhao Yang Luo	QC

Most Valuable Player /Joueur le plus utile:

Adam Dorrance, NS

Yves Casaubon Award for Outstanding Contribution

Prix Yves Casaubon pour contribution exceptionnelle :

Leslie Armstrong, ON

Best T-Shirt / Chandail le plus original :

Manitoba

Tournament Director / Directeur du Tournoi:

Jeff Coakley

2016 REGINA, SK

Provincial Standings Classement par province			Canadian Champions - Champions Canadiens		
1st / 1er	ON	8.5 (95.5)	Grade 1 / 1 ^{ère} année	Alex Yan	QC
2nd / 2 ^e	QC	8.5 (90.0)	Grade 2 / 2 ^e année	Anthony Atanasov	ON
3rd / 3 ^e	BC	7.0 (83.5)	Grade 3 / 3 ^e année	Max Chen	ON
4th / 4 ^e	AB	6.0 (58.5)	Grade 4 / 4 ^e année	Nameer Issani	ON
5th / 5 ^e	SK	4.5 (43.0)	Grade 5 / 5 ^e année	Qiuyu Huang	QC
6th / 6 ^e	MB	4.0 (39.5)	Grade 6 / 6 ^e année	Nicholas Vettese	ON
7th / 7 ^e	NL	3.0 (40.0)	Grade 7 / Sec. I	Eugene Hua	ON
8th / 8 ^e	NB	2.5 (37.0)	Grade 8 / Sec. II	Maili-Jade Ouellet	QC
9th / 9 ^e	NS	1.0 (28.0)	Grade 9 / Sec. III	Richard Chen	ON
10th / 10 ^e	PE	0.0 (25.0)	Grade 10 / Sec. IV	Sam Song	NB
		Match (Individual)	Grade 11 / Sec. V	Janak Awatramani	BC
			Grade 12 / CEGEP I	Jeremy Hui	BC

Most Valuable Player /Joueur le plus utile:

Adam Dorrance, NS

Yves Casaubon Award for Outstanding Contribution

Prix Yves Casaubon pour contribution exceptionnelle :

Saskatchewan School Chess Ass.

Best T-Shirt / Chandail le plus original :

Newfoundland & Labrador

Tournament Director / Directeur du Tournoi:

Jeff Coakley

2017 TORONTO, ON

Provincial Standings Classement par province			Canadian Champions - Champions Canadiens		
1 st / 1 ^{er}	ON	97.0 /108	Grade 1 / 1 ^{ère} année	Richard Guo	ON
2 nd / 2 ^e	QC	84.5	Grade 2 / 2 ^e année	Greta Qu	ON
3 rd / 3 ^e	BC	78.0	Grade 3 / 3 ^e année	Kevin Zhong	QC
4 th / 4 ^e	AB	64.0	Grade 4 / 4 ^e année	Max Chen	ON
5 th / 5 ^e	MB	45.5	Grade 5 / 5 ^e année	Nameer Issani	ON
6 th / 6 ^e	PE	43.0	Grade 6 / 6 ^e année	Qiuyu Huang	QC
7 th / 7 ^e	SK	39.0	Grade 7 / Sec. I	Shawn Rodrigue-Lemieux	QC
8 th / 8 ^e	NS	25.0	Grade 8 / Sec. II	Svitlana Demchenko	ON
9 th / 9 ^e	NB	34.0	Grade 9 / Sec. III	Hairan Liang	ON
10 th / 10 ^e	NL	30.0	Grade 10 / Sec. IV	Richard Chen	ON
			Grade 11 / Sec. V	Joseph Bellissimo	ON
			Grade 12 / CEGEP I	Razvan Preotu	ON

Most Valuable Player /Joueur le plus utile:	Ziyuan (Sam) Song, NB
Outstanding Contribution Award	Chris Dawson, NL
Prix pour contribution exceptionnelle:	Leslie Armstrong, ON
Best T-Shirt / Chandail le plus original :	Prince Edward Island
Tournament Director / Directeur du Tournoi:	Jeff Coakley

Abbreviation/Abréviations : AB (Alberta), BC (British Columbia/Colombie-Britannique), MB (Manitoba), NB (New Brunswick/Nouveau-Brunswick), NL (Newfoundland & Labrador/Terre-Neuve), NS (Nova Scotia/Nouvelle-Écosse), ON (Ontario), PE (Prince Edward Island/Île-du-Prince-Édouard), QC (Quebec/Québec), SK (Saskatchewan).

Solutions

- | | | | | | | | |
|----|---------|------|----------|----|---------|------|----------|
| 1) | 1. ♖a5+ | ♜xc4 | 2. ♖c5# | 4) | 1. ♜h4+ | ♜xh4 | 2. ♕f2# |
| | 1. ... | ♜xc6 | 2. ♖c5# | | 1. ... | ♜f3 | 2. ♜f2# |
| 2) | 1. ♖d8+ | ♕xd8 | 2. ♜b8# | 5) | 1. ♜b6+ | ♜xb6 | 2. ♕xc4# |
| | 1. ... | ♕b8 | 2. ♜xb8# | 6) | 1. b7+ | ♜xb7 | 2. ♜b6# |
| 3) | 1. ♜c6 | ♜xc6 | 2. ♜xc8# | | | | |
| | 1. ... | ♖b8 | 2. ♜xa7# | | | | |

CANADIAN CHESS CHALLENGE

TEAM STATISTICS

1989 - 2017

TOTAL GAMES PLAYED 15459 MOST CHAMPIONSHIPS ONTARIO 21
TOTAL PLAYERS 3344 MOST GOLD ONE YEAR ONTARIO 9

STANDINGS

	AVERAGE PLACE	AVERAGE % SCORE	BEST % SCORE	HIGHEST PLACE	LOWEST PLACE
ONTARIO	1.4	83	90	1	3
QUEBEC	1.8	79	88	1	4
BRITISH COLUMBIA	3.1	65	75	2	5
ALBERTA	4.2	55	60	3	7
MANITOBA	5.7	46	58	3	8
NEW BRUNSWICK	6.1	43	61	3	9
NEWFOUNDLAND & L.	6.8	39	56	4	10
NOVA SCOTIA	8.2	32	44	6	10
SASKATCHEWAN	8.3	34	47	5	10
PRINCE EDWARD ISLAND	9.5	24	44	6	10

MEDALS

	GOLD	SILVER	BRONZE	TOTAL	WEIGHT*	MOST 1 YEAR
ONTARIO	148	98	41	287	681	12
QUEBEC	95	100	67	262	552	12
BRITISH COLUMBIA	54	46	64	164	315	11
ALBERTA	17	29	53	99	162	6
MANITOBA	9	25	26	60	103	4
NEW BRUNSWICK	5	16	36	57	83	5
NOVA SCOTIA	9	14	10	33	66	3
SASKATCHEWAN	5	10	20	35	55	3
NEWFOUNDLAND & L.	3	5	24	32	43	4
PRINCE EDWARD ISLAND	1	2	8	12	17	3

* GOLD = 3 SILVER = 2 BRONZE = 1

MOST IMPROVED TEAMS

MORE POINTS SCORED

1999	Nova Scotia	+ 25½
2017	Prince Edward Is.	+ 20
2012	Nova Scotia	+ 17
1997	Alberta	+ 16
2011	Saskatchewan	+ 15½
2001	Nova Scotia	+ 14½
1993	Manitoba	+ 13

BIGGEST JUMP IN STANDINGS

2017	Prince Edward Island	10th to 6th	
1990	Alberta	7th to 4th	
2005	Nova Scotia	9th to 6th	
2011	Saskatchewan	9th to 6th	
1999 NS	10th to 7th	2013 NL	8th to 6th
2002 MB	5th to 3rd	2014 MB	8th to 6th
2006 MB	5th to 3rd	1993 PE	9th to 7th
2007 AB	5th to 3rd	2000 SK	9th to 7th
1993 NL	7th to 5th	2001 NS	9th to 7th
2000 MB	8th to 6th	2003 NF	9th to 7th
2009 NB	8th to 6th	2004 SK	9th to 7th
2012 NB	8th to 6th	2012 NS	9th to 7th

DÉFI ÉCHIQUEEN NATIONAL

STATISTIQUES D'ÉQUIPE

1989 - 2017

PARTIES JOUÉES 15459 PLUS DE CHAMPIONNATS ONTARIO 21
NOMBRE JOUEURS 3344 RECORD MÉD. D'OR/UN AN ONTARIO 9

CLASSEMENT

	MOYENNE RANG	MOYENNE SCORE %	MEILLEUR SCORE %	+ HAUT RANG	+ BAS RANG
ONTARIO	1.4	83	90	1	3
QUÉBEC	1.8	79	88	1	4
COLOMBIE BRITANNIQUE	3.1	65	75	2	5
ALBERTA	4.2	55	60	3	7
MANITOBA	5.7	46	58	3	8
NOUVEAU-BRUNSWICK	6.1	43	61	3	9
TERRE-NEUVE & L.	6.8	39	56	4	10
NOUVELLE-ÉCOSSE	8.2	32	44	6	10
SASKATCHEWAN	8.3	34	47	5	10
ÎLE-DU-PRINCE-ÉDOUARD	9.5	24	44	6	10

MÉDAILLES

	OR	ARGENT	BRONZE	TOTAL	POINTS*	PLUS EN 1 AN
ONTARIO	148	98	41	287	687	12
QUÉBEC	95	100	67	262	552	12
COLOMBIE BRITANNIQUE	54	46	64	164	315	11
ALBERTA	17	29	53	99	162	6
MANITOBA	9	25	26	60	103	4
NOUVEAU-BRUNSWICK	5	16	36	57	83	5
NOUVELLE-ÉCOSSE	9	14	10	33	66	3
SASKATCHEWAN	5	10	20	35	55	3
TERRE-NEUVE & L.	3	5	24	32	43	4
ÎLE-DU-PRINCE-ÉDOUARD	1	2	8	12	17	3

* OR = 3 ARGENT = 2 BRONZE = 1

PROGRÈS ÉQUIPE

POINTAGE AMÉLIORÉ

1999	Nouv.-Écosse	+ 25½
2017	Ile-du-Prince-Ed	+ 20
2012	Nouv.Écosse	+ 17
1997	Alberta	+ 16
2011	Saskatchewan	+ 15½
2001	Nouv.-Écosse	+ 14½
1993	Manitoba	+ 13

MEILLEUR SAUT AU CLASSEMENT

2017	Ile-du-Prince-Edouard	10e au 6e	
1990	Alberta	7e au 4e	
2005	Nouvelle-Écosse	9e au 6e	
2011	Saskatchewan	9e au 6e	
1999 NE	10e au 7e	2013 TL	8e au 6e
2002 MB	5e au 3e	2014 MB	8e au 6e
2006 MB	5e au 3e	1993 IPE	9e au 7e
2007 AB	5e au 3e	2000 SK	9e au 7e
1993 TL	7e au 5e	2001 NE	9e au 7e
2000 MB	8e au 6e	2003 TL	9e au 7e
2009 NB	8e au 6e	2004 SK	9e au 7e
2012 NB	8e au 6e	2012 NE	9e au 7e



British Columbia
Colombie-Britannique



Alberta



Saskatchewan



Manitoba



Ontario



Quebec
Québec



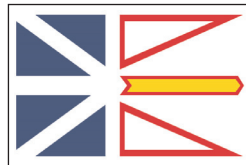
New Brunswick
Nouveau-Brunswick



Nova Scotia
Nouvelle-Écosse



Prince Edward Island
Île-du-Prince-Édouard



Newfoundland & Labrador
Terre-Neuve et Labrador



Strategy

GAMES AND ACCESSORIES

*Everything
for the
Chessplayer!*



www.strategygames.ca

Toronto ● Montreal ● Ottawa



Celebrating 33 years of service
to the chess community