

ÉCHEC AU ROI

La revue d'échecs pour les jeunes
MARS 2017 numéro 139



LES ÉCHECS, PAR OÙ COMMENCER
LA DÉFENSE SICILIENNE
C'EST LE TEMPS DE SE QUALIFIER

ÉCHEC AU ROI

ÉCHEC AU ROI est la *Revue d'Échecs Canadienne pour les Jeunes*. Tu peux en profiter en ligne, gratuitement!

L'*Association Échecs et Maths* publie *Échec au Roi* cinq fois par année. Tu peux lire la revue et l'*imprimer* en format *PDF*. Mais tu peux aussi la lire en format numérique (*DNL*) où tu tourneras toi-même les pages! Pour lire la *revue électronique*, tu dois télécharger le programme DNL que tu retrouves gratuitement sur notre site:

www.echecs.org

Pour toutes questions au sujet de la revue, n'hésite pas à nous contacter à:

echecauroi@echecs.org

ÉCHEC AU ROI

3423, rue St- Denis, suite 400
Montréal (Québec) H2X 3L2

Rédactrice	Maria Manuri
Dessinateur	Antoine Duff
Collaborateurs	Jeff Coakley Jean Desforges



Échec au Roi est publié quatre fois par année par l'Association Échecs et Maths. Toute diffusion ou reproduction est interdite sans l'autorisation explicite d'Échec au Roi.

Mars 2017 Téléphone: 514 845-8352 ISSN 0843-4433

Dates de publication : 15 septembre, 15 décembre, 15 mars,
15 juin

SALUT À TOUS!



Ti-Pion et moi n'avons qu'une chose en tête: se qualifier pour le *Défi Échiquéen Provincial!*

Fais comme nous, participe à tous les tournois de qualification et tu finiras bien par te qualifier. Va voir la liste des qualifications à la page 40.

Bonne chance et bons tournois!

Kiril Le Pion

CAMPS D'ÉCHECS ÉTÉ 2017

TORONTO

4 - 7 juillet
17 - 21 juillet
31 juillet - 4 août
14 - 18 août
28 août - 1er septembre

Mount Pleasant Church
527, Mount Pleasant Rd.

OTTAWA

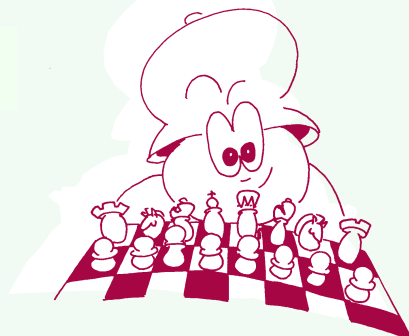
10 - 14 juillet
24 - 28 juillet
7 - 11 août

Église Parkdale
429, Ave. Parkdale

MONTRÉAL

3 - 7 juillet
10 - 14 juillet
17 - 21 juillet
7 - 11 août
14 - 18 août
21 - 25 août

Ass. Échecs et Maths
3423, rue St-Denis



POUR LES 5 - 14 ANS
DÉBUTANTS à 1500 DE COTE
JOURNÉE 9 am à 5 pm

DEMI-JOURNÉE 9 am - 1 pm ou 1 - 5 pm
groupes divisés par la cote et l'âge

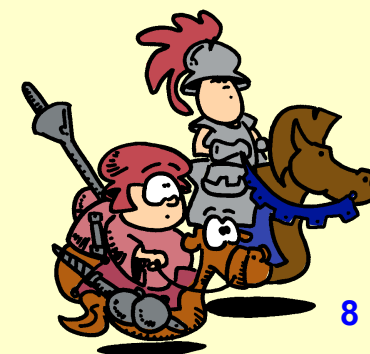
POUR PLUS D'INFORMATION ET POUR S'INSCRIRE

ASSOCIATION ÉCHECS ET MATHS

514 845-8352 416 488-5506 613 565-3662

ÉCHEC AU ROI

MARS 2017 # 139



SOMMAIRE

LES OUVERTURES

La défense sicilienne

8

ÉCHECS EXPRESS

Résultat Tournoi par équipe Montréal
Championnat scolaire de l'État de New York

12

PROF KIRIL

Les échecs, par où commencer

24

C'EST LE TEMPS DE SE QUALIFIER 40

Tournois Jeunesse

Camps d'été	4	Meilleurs de l'Ontario	43
Lire une partie d'échecs	6	Meilleurs de l'Atlantique	44
Super Concours Kiril	7	Meilleurs de l'Ouest	45
Statistiques National	16	Tournoi par équipe	46
Défi du Québec	17	Meilleurs du Canada	47
Mack & Marley	18	Meilleures Filles	48
Cote scolaire	19	Enquêtes de Frizoune	49
Mat en 1	20	Combo Mombo	50
Mat en 2	21	Tactiques 102	51
Mat en 3	22	Club du Samedi	52
Triple Loyd	23	Joueur légendaire	53
Meilleurs du Québec	42	Solutions	55

Comment lire une partie d'échecs

L'ÉCHIQUIER

L'échiquier est composé de 8 colonnes et de 8 rangées. Les colonnes vont de haut en bas ↕ et les rangées de cotés ↔. Chaque colonne est identifiée par une lettre et la rangée par un chiffre.

Chaque case de l'échiquier porte aussi un nom. On débute par la lettre de la colonne suivie du chiffre de la rangée. Sur le diagramme, le pion noir se situe à l'intersection de la colonne **d** et de la rangée **5**. La case se nomme donc: **d5**.

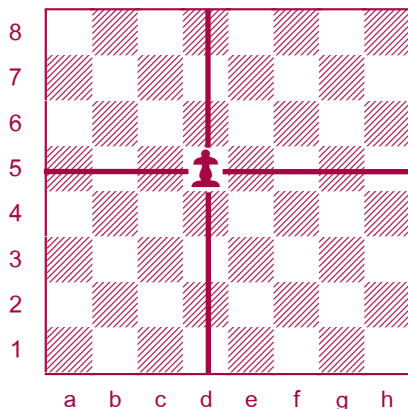
Lorsque tu écris les coups d'une partie, tu commences par écrire l'initiale de la pièce en lettre majuscule que tu veux bouger. Dans le cas où tu bouges un pion, tu ne dois pas l'identifier.

Dame ♚ = **D** **Roi** ♚ = **R**

Tour ♖ = **T** **Fou** ♗ = **F**

Cavalier ♘ = **C**

Pour noter un coup, on identifie d'abord la pièce (sauf pour le pion). On écrit par la suite la case de départ et celle d'arrivée, avec un tiret entre les deux.



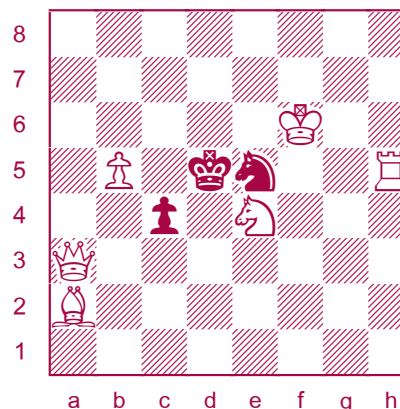
Ainsi **Cb1-c3** signifie que le **Cavalier** se **déplace** de **b1** à **c3**. **e2-e4** signifie que le pion se **déplace** de **e2** à **e4**. Quand une pièce est capturée, on remplace le tiret (-) par un **x**. **Dh5xf7** signifie que la **Dame** en **h5** **capture** en **f7**.

LES SIGNES

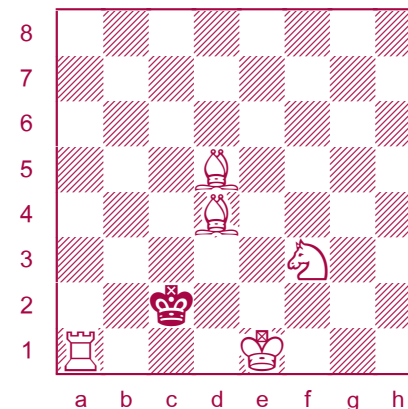
- déplacement
- x capture
- + échec
- # échec et mat
- ep prise en passant
- 0-0 petit roque
- 0-0-0 grand roque
- ! bon coup
- !! très bon coup
- ? mauvais coup
- 1-0 blancs gagnent
- 0-1 noirs gagnent
- ½ - ½ nul

SUPER CONCOURS KIRIL

Trouve les bonnes solutions aux deux problèmes d'échecs et fais-moi parvenir tes réponses à: kiril@echecs.org. Tu seras peut-être la personne chanceuse qui gagnera cette superbe **tuque**. Bonne chance!



mat en 1



mat en 2

Réponses du numéro 138:

1) Mat en 1: Dg4-g1#

2) Mat en 2: (2 possibilités)

1. Fe2-g4+ Rh2-g3 2. Cf6-h5#

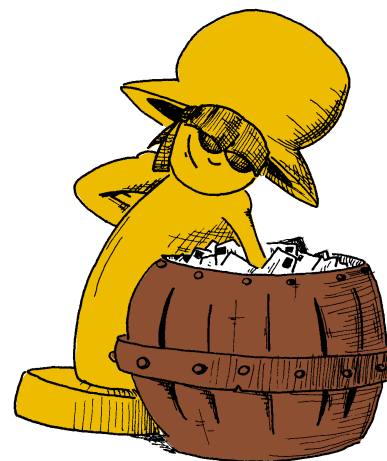
1. Fe2-g4+ Rg1 (h1) 2. Fg4-f3#

Gagnante du tirage:

Maryse Breton

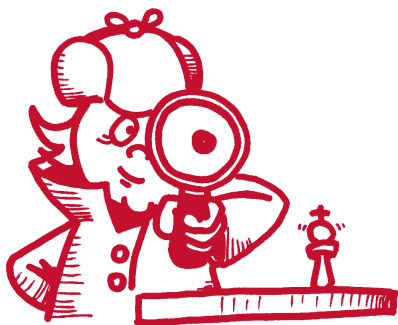
de Beaconsfield

Félicitations!

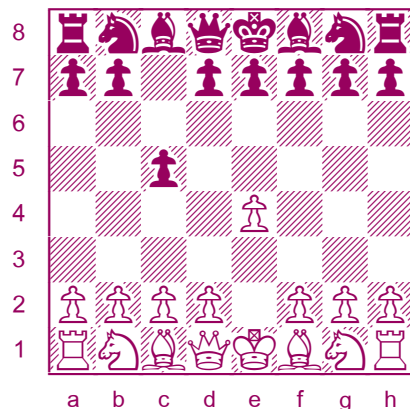


LES OUVERTURES

LA DÉFENSE SICILIENNE



1. e2-e4 c7-c5



La Défense Sicilienne est l'ouverture préférée des grands maîtres! Lili en a déjà parlé dans notre numéro 54 mais cette ouverture est tellement riche en possibilités que des dizaines de livres ont été écrits sur le sujet.

L'idée principale est d'échanger le pion c5 aussitôt que le pion blanc avance en d4. Ainsi, les Noirs obtiennent une majorité de pions au centre et la colonne «c» est ouverte pour leur Tour.

Variante -A-

2. Cg1-f3 e7-e6

Les deux autres coups principaux pour les Noirs dans cette position sont Cb8-c6 et d7-d6. Tu peux trouver des exemples de

variantes au numéro 54. Remarquons que ces coups sont souvent interchangeables, c'est-à-dire qu'on peut les jouer dans un ordre ou dans un autre.

4. d2-d4

Les Blancs prennent de l'espace au centre.

3. ... c5xd4

4. Cf3xd4 Cg8-f6

Comme dans bien d'autres ouvertures, les Cavaliers prennent position au centre en attaquant ou en défendant les pions qui s'y trouvent.

5. Cb1-c3 Cb8-c6

6. Cd4-b5

Ce coup va à l'encontre du principe qui dit qu'on ne doit pas jouer deux fois la même pièce dans l'ouverture. Le coup n'est quand même pas mauvais puisqu'il vise le « trou » qui se trouve en d6.

6. ... d7-d6

Évidemment, d7-d5 n'est pas possible puisque la case d5 n'est pas assez protégée.

7. Fc1-f4

Triple attaque sur le pion d6.

7. ... e6-e5

8. Ff4-g5

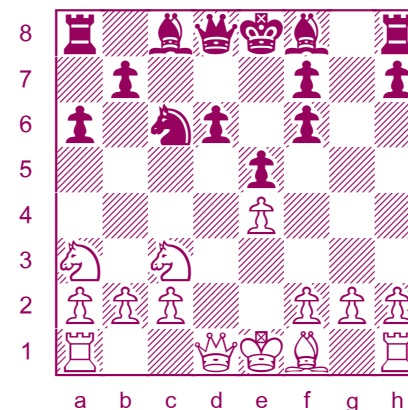
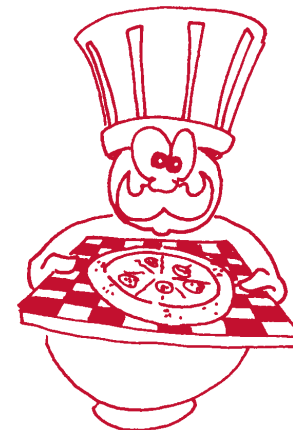
Les Blancs jouent encore deux fois la même pièce. Par contre, l'importante case d5 est maintenant entièrement sous leur contrôle.

8. ... a7-a6

9. Fg5xf6 g7xf6

Il faut reprendre avec le pion, car la Dame doit garder la case c7.

10. Cb5-a3



Comment doit-on évaluer cette position? Avantages des Blancs: contrôle de la case centrale d5 et meilleure structure de pion.

Désavantages: un Cavalier mal placé sur la bande et un adversaire qui possède encore la redoutable paire de Fous. Il faut donc dire que les avantages et les inconvénients s'équilibrent.

Variante -B-

2. **Cg1-f3 Cb8-c6**

Comme mentionné plus haut, les premiers coups des Noirs sont facilement interchangeables.

3. **d2-d4 c5xd4**

4. **Cf3xd4 Cg8-f6**

5. **Cb1-c3 d7-d6**

Les deux joueurs suivent un plan de développement qui ressemble beaucoup à la variante précédente.

6. **Fc1-g5**

Les Blancs décident de développer l'aile-Dame en premier.

6. ... **e7-e6**

7. **Dd1-d2 Ff8-e7**

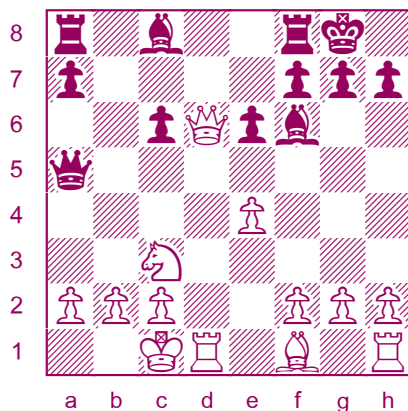
8. **0-0-0 0-0**

Le jeu est assez équilibré. Voyons un peu comment on peut s'égarer dans ce genre de position.

9. **Fg5xf6? Fe7xf6**

10. **Cd4xc6 b7xc6**

11. **Dd2xd6 Dd8-a5**

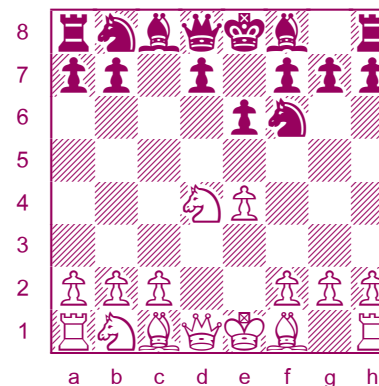


Par ces échanges de pièces, les Blancs ont gagné un pion, mais l'attaque des noirs sur l'aile-Dame est assez prometteuse. Gagner des pions sur l'aile où on roque est rarement une bonne idée.



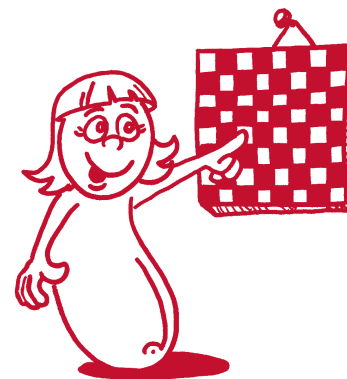
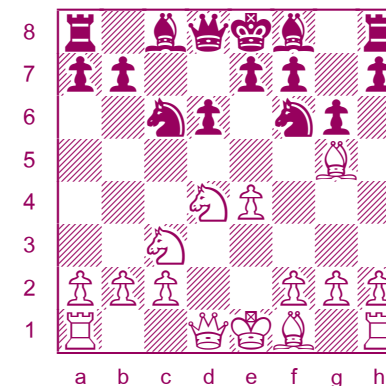
- QUIZ - DÉFENSE SICILIENNE

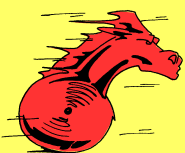
1. Après le quatrième coup de la variante A, les Blancs peuvent-ils chasser le Cavalier en jouant 5.e4-e5?



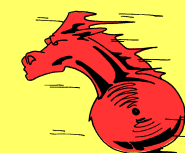
2. Au sixième coup de la variante B, que font les Blancs si les Noirs jouent 6...g7-g6 pour développer leur Fou du Roi en fianchetto?

Solutions page 23





ÉCHECS EXPRESS



TOURNOI PAR ÉQUIPE - MONTRÉAL

56 équipes (214 joueurs) ont pris part au *Tournoi par équipe scolaire* du 26 février qui se tenait au Collège Jean-de-Brébeuf. L'École *Fernand-Seguin* a raflée tous les honneurs, Wow!!

Maternelle - 3e année (section A)

1. Fernand-Seguin	2. St-Barthélemy	3. Buissonnière	3. St-Joseph
James Li	Benjamin Roy	Émilien Lavallée	Eloi Guidollet
Kenneth He	Alexandre Gagnon	Léo Baron	Antoine Samson
Toma Lafontaine	Philippe Bellerose	Torge Blunck	Noam Durand
Annie Le Yi Li	Alexandre De Paola	Henri Boisvert	Jingxuan Yang

Les Statèges **Les Pions Doublés** **Les Bleus** **St-Joseph A**

Maternelle - 3e année (section B)

1. Fernand-Seguin	2. The Priory	3. St-Ambroise	3. Roslyn
Yanis Dougui	Valentino Salvatore	Hubert Ferguson	Leo Ryan
Anass Bouras	Daniel Thompson	Mathieu Gagnon	Olivier Tourillon
Sayri Coelho	Minh Phan	Arnaud Genest	Eliot Hagege
Emma Chen	Luca Mattei	Charles Pellicelli	William Berlyn

Les Champions **The Pirates** **Les Warriors** **The Tigers**

Maternelle - 6e année (section A)

1. Fernand-Seguin	2. La Vérendrye	3. Trésor-du-Boisé
Qiuyu Huang	David Craciun	Mingzheng (Ben.) Yu
Yihan Xu	Mathias Assane Amari	Hunter Wei
Le Cong Li	Waleed A. Belaid	Mohamed-Taha Tnani
Léonard Philip Cuptor	Émile Adam Amari	Holly Wei

The Shredders **Garry Kasparov** **Les As de l'Ouest**

Maternelle - 6e année (section B)

1. Roslyn	2. Selwyn House	3. Fernand-Seguin
Xavier Quinlan	Sofian Shanta	Isabella Li
Lucas Free	Jinchen Shi	Jenny Jia-Xin Yu
Tyler Hamel-Wong	Charles Seitz	Tristan Yang Goon
Ayden Dorey	Kevin Xu	Kawtar Korchi

The Rockets **Tsunami** **Capablanca**

CHAMPIONNAT JEUNESSE DE L'ALBERTA

L'Hôtel Radisson d'Edmonton était le lieu du *Championnat Jeunesse 2017* de l'Alberta le 25 et le 26 février. 66 jeunes joueurs participaient à cet événement. Les champions provinciaux sont:

<8 Anand Chandra	<14 Kaixin Wang
<10 Felix Lin	<16 Jeff Wang
<12 Ian Zhao	<18 Diwen Shi

CHAMPIONNAT JEUNESSE DU QUÉBEC

L'édition 2017 du *Championnat Jeunesse du Québec* s'est tenue à Montréal du 3 au 5 mars. 62 joueurs ont participé à ce tournoi de cinq rondes. Voici les trois premiers de chaque section:

<8 Eric Liu	5	<16 Yoakim Turgeon	4
Mathéo Huard	4	Maïli-Jade Ouellet	4
James Li	3	Mathieu J.-Constantin	3
Luca G. Nicolau	3		
<10 Kevin Zhong	4½	<18 HongRui Zhu	5½
Alexander Chang	4	Ananda Saha	4
Prince Guipi Bopala	4	Yi Lin Li	2½
		(Il y avait 6 rondes pour <18)	
<12 Richard Zheng	4½		
David Craciun	4		
Daniel Yu	4		
<14 Shawn R.-Lemieux	4		
Qiuyu Huang	3½		
Francis Durette	3½		



UNIVERSITÉS CANADIENNES

Le *Championnat canadien universitaire par équipe* s'est tenu à l'Université Western de London, en Ontario, le 14 et le 15 janvier. 24 équipes de neuf écoles différentes ont participé à cet événement. L'**Université de Toronto** a remporté la première place pour la deuxième année consécutive conduit de mains de maître par **Christopher Knox** qui a gagné ses cinq parties!!



ÉCHECS EXPRESS



SARATOGA SPRINGS 2017

38 jeunes québécois ont participé à la 50e édition du *Championnat scolaire de l'État de New York* à Saratoga Springs le 11 et le 12 mars. Le voyage a été organisé par l'Association Échecs et Maths.

1151 joueurs participaient à ce gigantesque tournoi de six rondes qui était divisé en 11 sections. Quatre joueurs québécois ont terminé dans les top 10: Shawn Rodrigue-Lemieux (5 points, 7e place, M-12e), Olivier Kenta Chiku-Ratté (4½ points, 10e place, M-12e), Tyler Tanaka (5 points, 2e place, M-6e), Léo Richard (5 points, 6e place, M-6e).

D'autres québécois ont terminé avec un résultat positif: Chez les M-12e année: Maïli-Jade Ouellet (4½), Ananda Saha (4); Chez les M-9e année: Francis Durette (4), Gabriel Tinica (4); Chez les M-6e année: David Craciun (4½), Prince Guipi Bopala (3½); Chez les M-3e année: Richard Bocan (4) et Alex Yan (4).

MONDIAL FÉMININ

La nouvelle championne du monde est la chinoise de 25 ans, **Tan Zhongyi**. 64 joueuses participaient à ce tournoi élimination qui se donnait en février à Téhéran, en Iran. Tan a battu Anna Muzychuk (Ukraine) au match final.

Tan Zhongyi était championne du monde des moins de 10 ans en 2000 et 2001 et des moins de 12 ans en 2002.

La championne de l'année dernière, Hou Yifan, n'a pas participé à l'événement de cette année. Plusieurs joueuses de haut niveau ont refusé de jouer en raison de la façon dont les femmes sont traitées en Iran et de l'exigence à porter un foulard sur la tête.

La championne canadienne, Qiyu Zhou (Ottawa) a été éliminé en première ronde.



TAN ZHONGYI

PROVINCIAUX

Les Provinciaux du *Défi Échiquéen National* ont débuté à travers le Canada. Voici les résultats par degré scolaire pour le Manitoba et l'Île-du-Prince-Édouard:

MANITOBA

- 1 Yuzhou Lin
- 2 Elazar Schwartz
- 3 Zachary Piché
- 4 Martin Riquelme
- 5 Diana Furda
- 6 Max Russo
- 7 Carter Marshall
- 8 Ethan Eckert
- 9 Derek Ma
- 10 Ethan Lin
- 11 Brock Beach
- 12 Mathis Penner

ÎLE-DU-PRINCE-ÉDOUARD

1. Sam Wang
2. Leon Liang
3. Phu Vo
4. Luke Dickie
5. An Vo
6. Tony Wu
7. Arnab Kundu
8. Kevin Bu
9. Joey Zhou
10. Soumya Chowdhury
11. Jack Ronahan-Wood
12. Alan Huang



CHAMPIONNAT JEUNESSE DE CALGARY

L'édition 2017 du *Championnat Jeunesse de Calgary* s'est tenue le 28 janvier au Club d'échecs junior de Calgary. 64 joueurs ont participé à l'événement. Voici le champion de chaque section:

- | | | |
|------------------|---------------|---------------------|
| <8 Anand Chandra | <12 Ian Zhao | <16 Andre Tolentino |
| <10 Ricky Chen | <14 Andrew Xu | <18 Ali Parsaw |

JUNIOR FÉMININ - QUÉBEC

Le *Championnat Junior Féminin du Québec* s'est tenu à Montréal du 10 au 12 février. **Maïli-Jade Ouellet** (Secondaire 3) a remporté les honneurs après une ronde éliminatoire. Yi Lin Li a terminé deuxième suivie d'Allison Tsy-pin et Rachel Wang en troisième place.

Cette victoire qualifie Maïli-Jade au *Tournoi Invitation de Susan Polgar* qui se tiendra en juillet à St-Louis, au Missouri. *Échecs et Maths* lui offrira le billet d'avion. Bonne chance, Maïli!

DÉFI ÉCHIQUÉEN NATIONAL STATISTIQUES D'ÉQUIPE 1989 - 2016

PARTIES JOUÉES 14919 PLUS DE CHAMPIONNATS ONTARIO 20
NOMBRE JOUEURS 3224 RECORD MÉD. D'OR/UN AN ONTARIO 9

CLASSEMENT	MOYENNE RANG	MOYENNE SCORE %	MEILLEUR SCORE %	+ HAUT RANG	+ BAS RANG
ONTARIO	1.4	83	90	1	3
QUÉBEC	1.8	79	88	1	4
COLOMBIE-BRITANNIQUE	3.1	65	75	2	5
ALBERTA	4.2	55	60	3	7
MANITOBA	5.7	46	58	3	8
NOUVEAU-BRUNSWICK	6.0	44	61	3	8
TERRE-NEUVE	6.7	40	56	4	9
NOUVELLE-ÉCOSSE	8.2	33	44	6	10
SASKATCHEWAN	8.3	34	47	5	10
I. PRINCE ÉDOUARD	9.6	23	44	7	10

MÉDAILLES	OR	ARGENT	BRONZE	TOTAL	POINTS*	PLUS EN 1 AN
ONTARIO	139	97	41	277	652	12
QUÉBEC	92	96	66	254	534	12
COLOMBIE-BRITANNIQUE	54	43	61	158	306	11
ALBERTA	17	27	49	93	154	6
MANITOBA	9	25	26	60	103	4
NOUVEAU-BRUNSWICK	5	15	36	56	81	5
NOUVELLE-ÉCOSSE	9	14	10	33	66	3
SASKATCHEWAN	5	10	17	32	52	3
TERRE-NEUVE	3	5	24	32	43	4
I. PRINCE ÉDOUARD	1	2	7	10	14	3

* OR = 3 ARGENT = 2 BRONZE = 1

PROGRÈS ÉQUIPE

POINTAGE AMÉLIORÉ		
1999	Nouv.-Écosse	+ 25½
2012	Nouv.-Écosse	+ 17
1997	Alberta	+ 16
2011	Saskatchewan	+ 15½
2001	Nouv.-Écosse	+ 14½
1993	Manitoba	+ 13
1994	Ontario	+ 12½

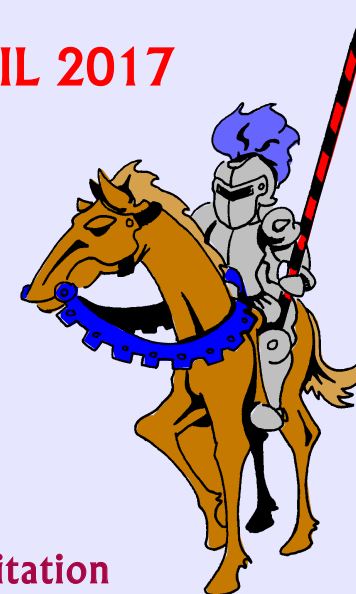
MEILLEUR SAUT AU CLASSEMENT

1990	Alberta	7e au 4e
2005	Nouv.-Écosse	9e au 6e
2011	Saskatchewan	9e au 6e
1999	Nouv.-Écosse	10e au 7e
2002	MB	5e au 3e
2006	MB	5e au 3e
2007	AB	5e au 3e
1993	TN	7e au 5e
2015	SK	7e au 5e
2000	MB	8e au 6e
2009	NB	8e au 6e
2012	NB	8e au 6e
2013	TN	8e au 6e
2014	MB	9e au 7e
1993	IPE	9e au 7e
2000	SK	9e au 7e
2001	NE	9e au 7e
2003	TN	9e au 7e
2004	SK	9e au 7e
2012	NE	9e au 7e
2015	SK	9e au 7e

DÉFI ÉCHIQUÉEN DU QUÉBEC

30 AVRIL 2017

**SALLE DE RÉCEPTIONS
LE RIZZ
6630, RUE JARRY EST
ST-LÉONARD**



**INSCRIPTION:
8h30 à 9h30 par invitation**

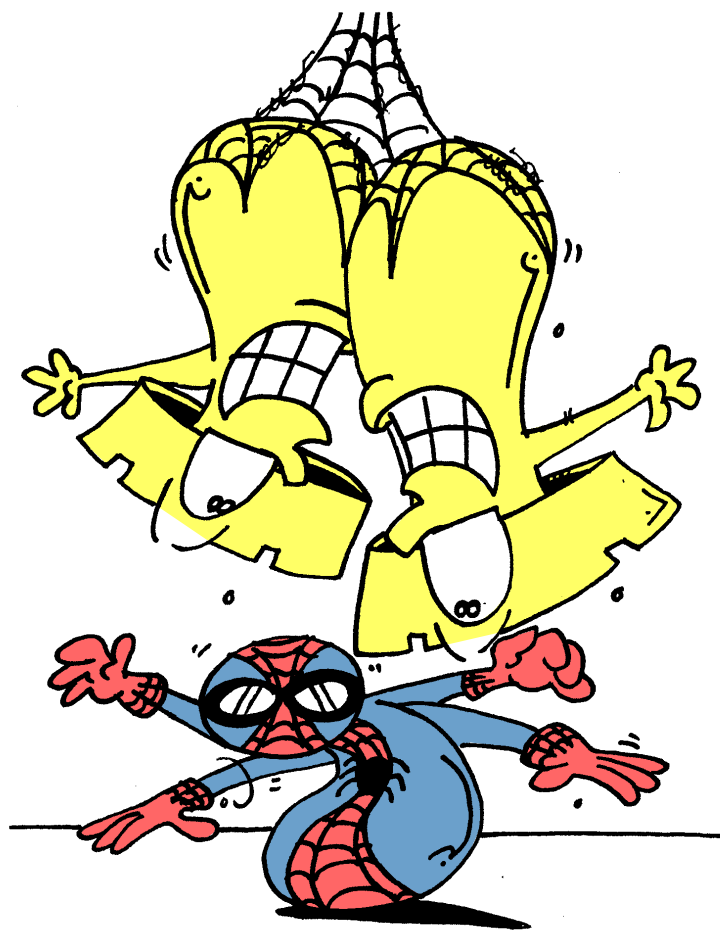
POUR QUALIFIÉS SEULEMENT

HORAIRE:

1ÈRE RONDE: 10H45
2E RONDE: 11H55
3E RONDE: 13H05
4E RONDE: 14H30
5E RONDE: 15H45
REMISE PRIX: 17H30

Coût: 45\$ pré-inscription ou 60\$ sur place

MACK ET MARLEY



Hé Mack. C'est génial d'être ici sur la même page avec l'incroyable Pion-Araignée.

C'est certain, Marley. Mais ce n'est pas ce que je pensais quand il nous a demandé si on voulait jouer au bonhomme pendu.

TU VEUX CONNAÎTRE TA COTE?

Rien de plus facile. Va faire un tour sur notre site Web à l'adresse suivante:

www.echecs.org

et rentre ton nom sur « Trouver sa cote! » et clique sur « Rechercher ».

SOLUTIONS DÉFENSE SICILIENNE

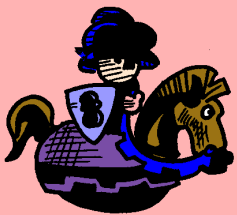
1. Les Noirs peuvent gagner le pion avec l'échec de la Dame: 5...Dd8-a5+
2. Après 7.Fg5xf6 e7xf6, plusieurs pions noirs sont faibles: pions doublés sur la colonne «f» et pion isolé sur la colonne «d».



ÉQUIPE ÎPÉ 2017



**Reportage à
la page 15**



MAT EN 1

LES BLANCS FONT MAT
EN 1 COUP.

MAT EN 2

LES BLANCS FONT MAT
EN 2 COUPS.

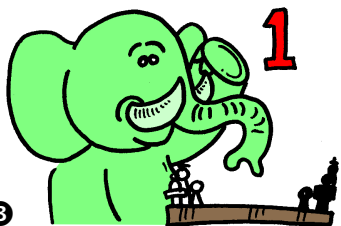
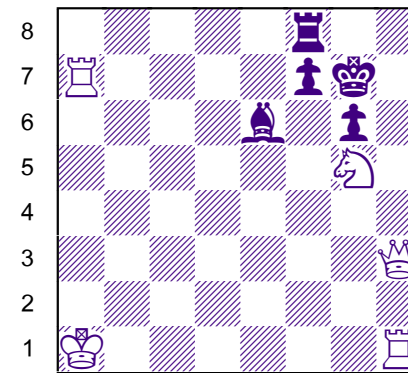
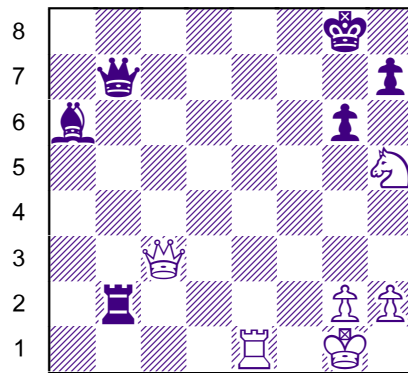
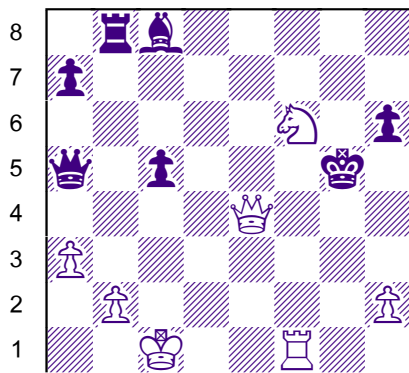
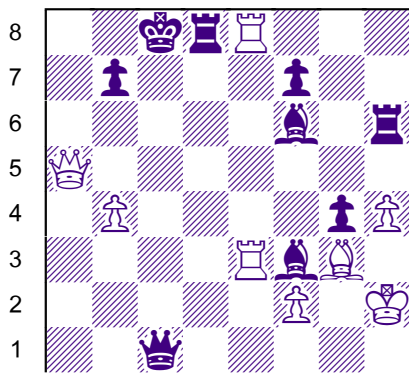


1

2

1

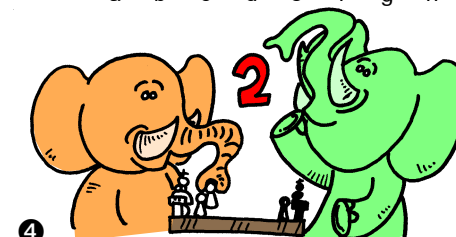
2



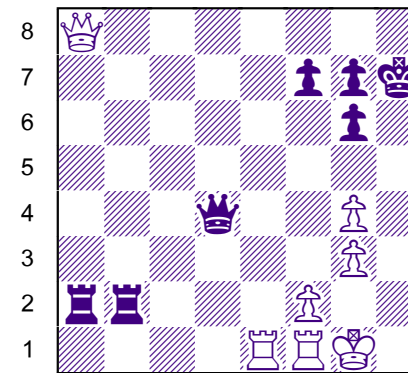
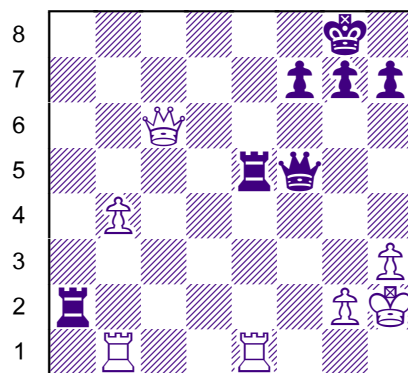
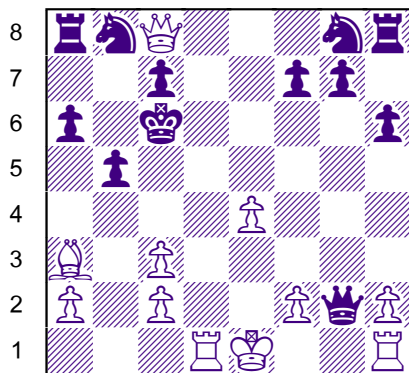
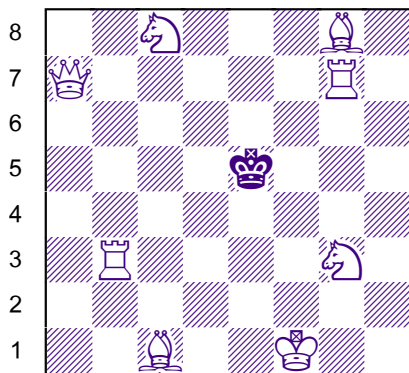
3

4

3



4



a b c d e f g h

a b c d e f g h

a b c d e f g h

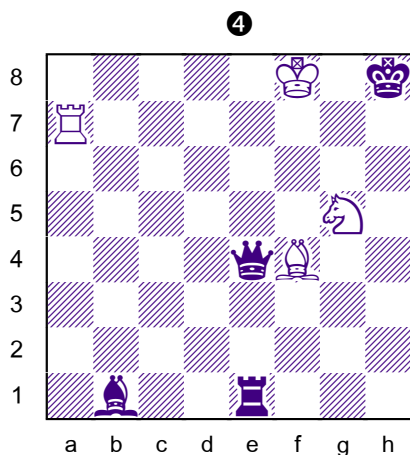
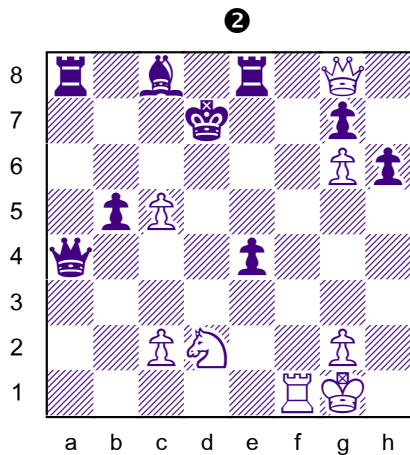
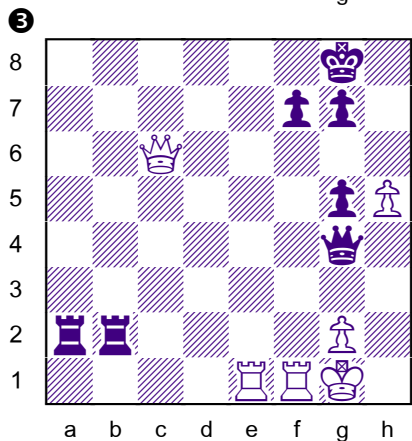
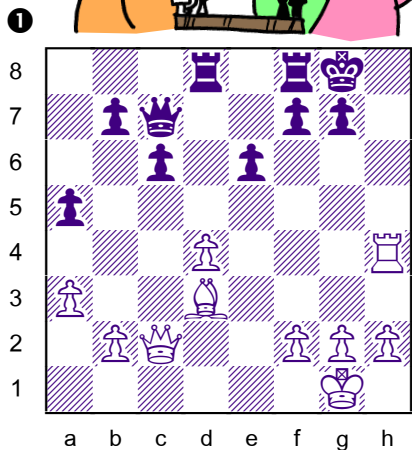
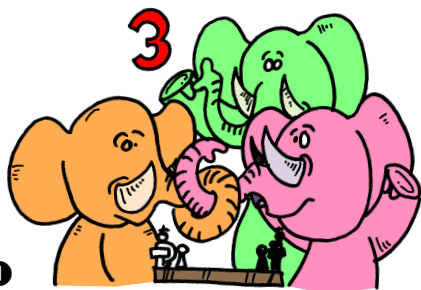
a b c d e f g h

SOLUTIONS
PAGE 54

SOLUTIONS
PAGE 54

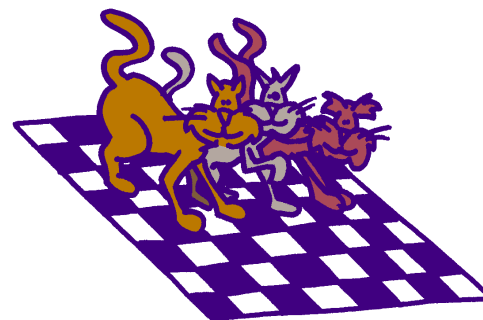
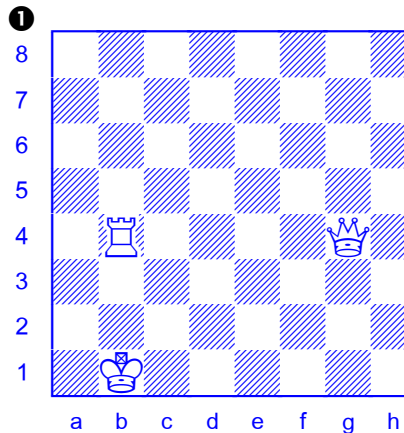
MAT EN 3

LES BLANCS FONT MAT
EN 3 COUPS.

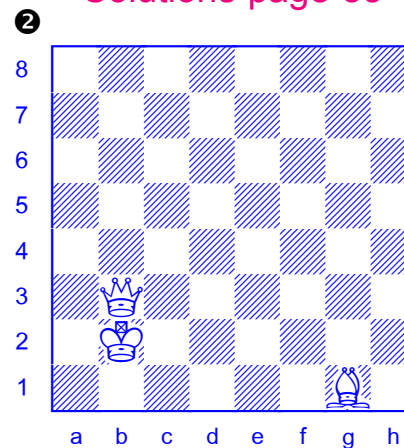


**SOLUTIONS
PAGE 54**

TRIPLE LOYD

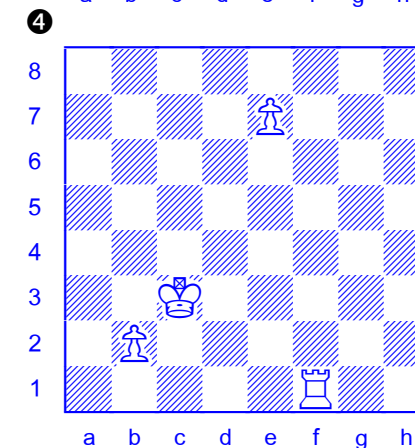
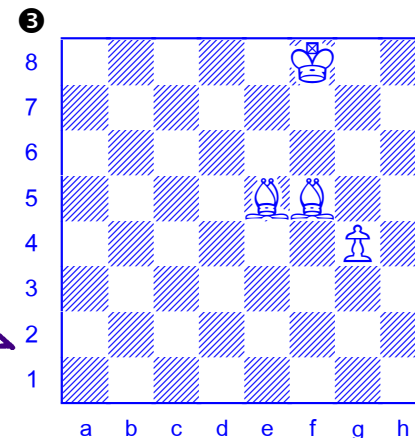


Solutions page 55



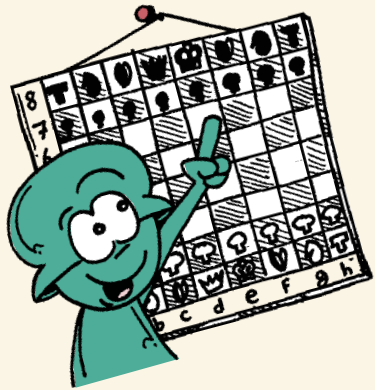
Pour faire un Triple Loyd, tu dois placer le Roi noir sur chaque échiquier pour qu'il soit:

- A) échec et mat;
- B) pat;
- C) mat en 1 pour les Blancs



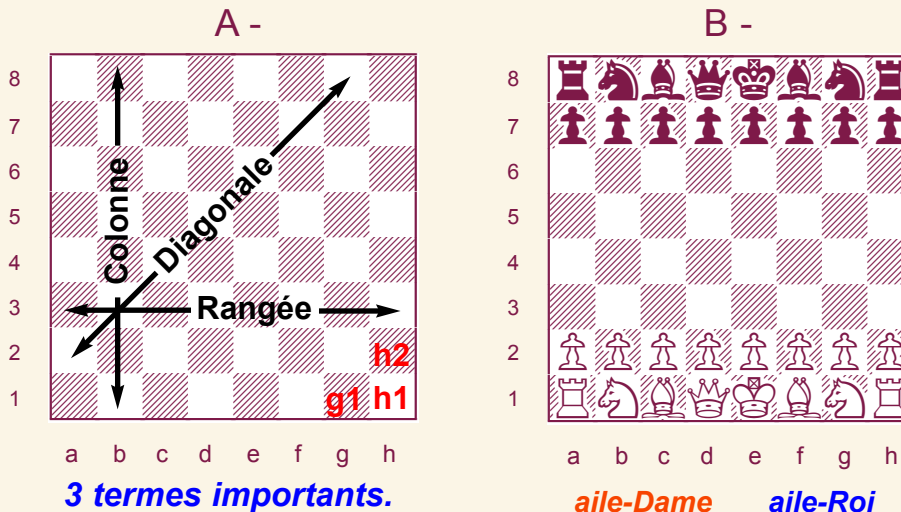
PROF KIRIL

LES ÉCHECS, PAR OÙ COMMENCER?



Si tu débutes aux échecs, voici une leçon qui te sera précieuse.
Pour jouer, il te faut un échiquier et des pièces.

L'ÉCHIQUIER



A - Trois termes pour décrire comment les pièces bougent et capturent.

B - Pièces en position de départ. Les deux Dames et Rois se font face, on parle donc en terme de l'aile-Dame et de l'aile-Roi.

Un échiquier a 64 cases avec des colonnes, des diagonales et des rangées. Lorsque tu installes l'échiquier entre toi et ton adversaire, assure-toi que chacun de vous ayez une case blanche à votre droite.

Chaque case de l'échiquier porte un nom composé d'abord d'une lettre (sa colonne) suivi d'un chiffre (sa rangée). Cela s'appelle de la notation. Elle permet de suivre et reproduire des parties. Le jeu d'échecs a un langage bien à lui qui est compris à travers le monde!

LES PIÈCES

Chaque joueur a une armée de huit pions et de huit pièces royales:



*Napoléon adorait jouer aux échecs.
Va voir l'histoire du jeu d'échecs
au no. 124 d'Échec au Roi.*

Règlements de base

Qui a les Blancs?

Les Blancs commencent toujours une partie. Pour déterminer qui a les Blancs ou Noirs, un des deux joueurs prend 2 pions, un de chaque couleur, et les cache chacune dans ses deux mains. L'autre joueur choisit une main et devient cette couleur.

But du jeu

Le but du jeu est d'emprisonner le Roi pour qu'il ne puisse plus s'échapper. Cela s'appelle faire *échec et mat*, c'est la fin de la partie.

Jouer chacun son tour

Chaque joueur ne joue qu'un coup à la fois chacun son tour. Tu ne peux pas décider de passer ton tour.

Déplacement des pièces

Les pièces de ton armée se déplacent et capturent différemment les unes des autres. Par contre, il n'y a que le Cavalier qui peut sauter par-dessus des pièces et il n'y a que le pion qui ne peut pas reculer.

Mouvement et Capture

Lorsque tu joues une pièce, tu peux la déplacer sur une case libre ou capturer une pièce adverse. Une capture est lorsque tu te déplaces sur une case déjà occupé par une pièce adverse. Tu viens donc de prendre une pièce de l'adversaire et elle est automatiquement retirée du jeu.

Aucune obligation de capturer

Tu n'es pas obligé de capturer une pièce juste parce que tu peux le faire.

Échec au Roi / Roi en danger

Lorsque tu attaques directement le Roi, tu dois dire « *Échec au Roi* ». Ton adversaire devra se soustraire immédiatement à l'échec au prochain coup. / Tu ne peux pas mettre ton propre Roi en échec: coup illégal.



Pièce lâchée, pièce jouée:

Tu ne peux pas recommencer ton coup si ta main a lâché ta pièce.

Pièce touchée, pièce jouée:

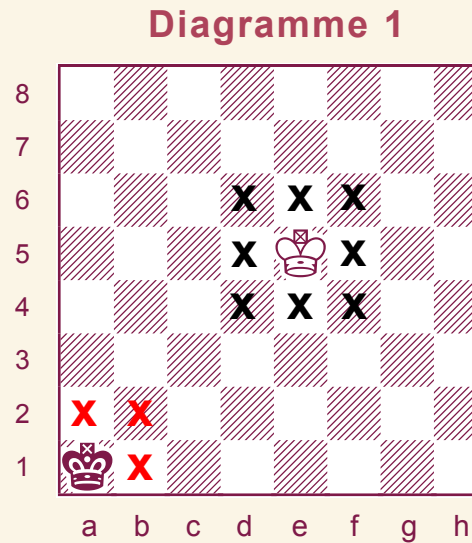
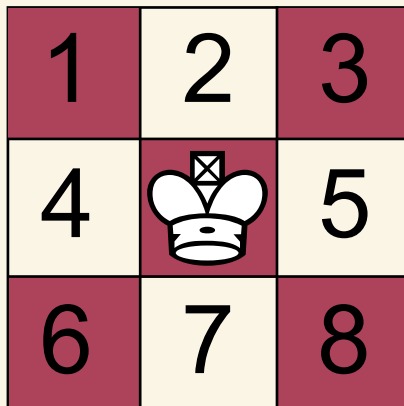
Si tu touches une pièce, tu dois la jouer à moins qu'il n'y ait aucun coup légal.

Mouvement des pièces

Le Roi

Valeur: la partie

Comme dans la réalité, le Roi est la pièce la plus importante. car s'il se fait prendre, la partie est terminée. Il participe au combat, mais en étant protégé par ses autres pièces. Son mouvement est fluide mais restreint. Il bouge dans toutes les directions, mais que d'une case à la fois.

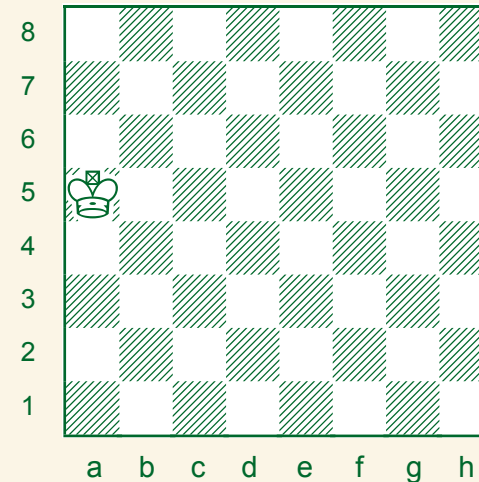


Le Roi blanc peut bouger sur une des huit cases autour de lui.

Le Roi noir peut bouger sur une des trois cases autour de lui.

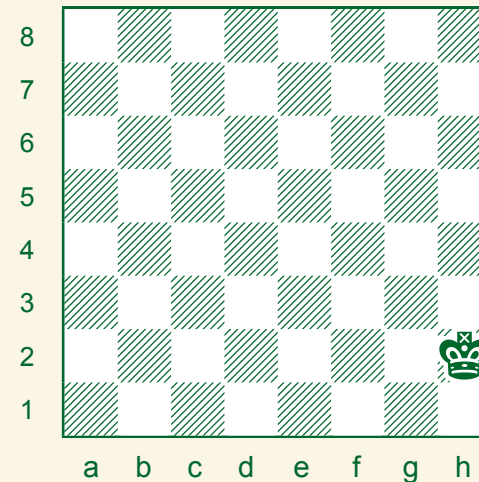
Exercices:

1.



2.

Solutions page 55



Mets un X sur chaque case où le Roi peut bouger au prochain coup.



Mouvement des pièces

La Dame

Valeur: 9 points

Dans la réalité, la Reine était seconde dans la hiérarchie. Étant donné qu'elle était issue de noblesse à la naissance, elle savait donner de précieux conseils au Roi. Pièce la plus puissante aux échecs, elle cumule les forces du Fou et de la Tour à elle toute seule. Elle peut bouger dans toutes les directions et de plusieurs cases à la fois si elle le veut à condition que rien ne se trouve sur son passage.

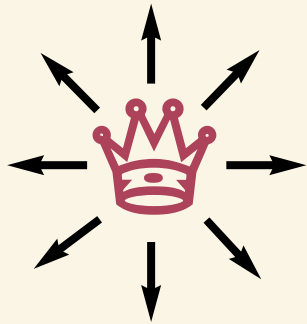
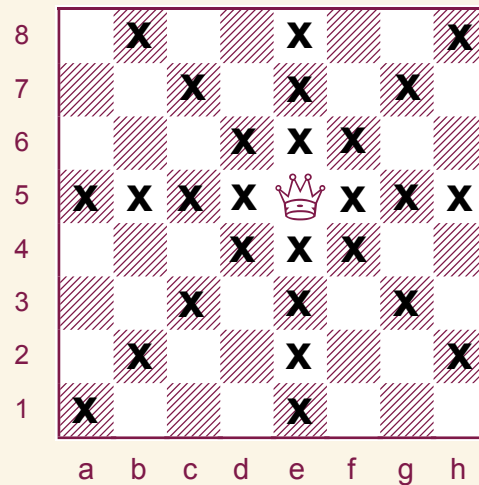
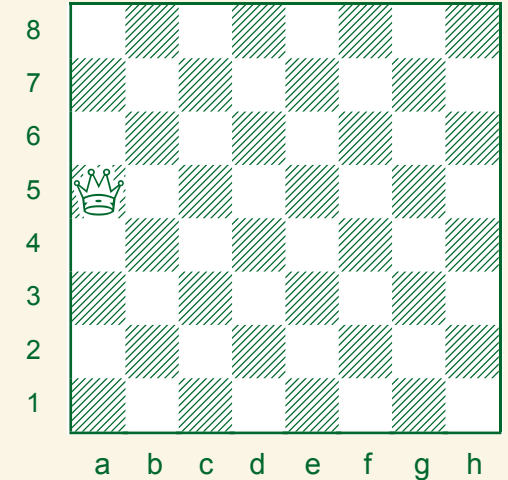


Diagramme 1



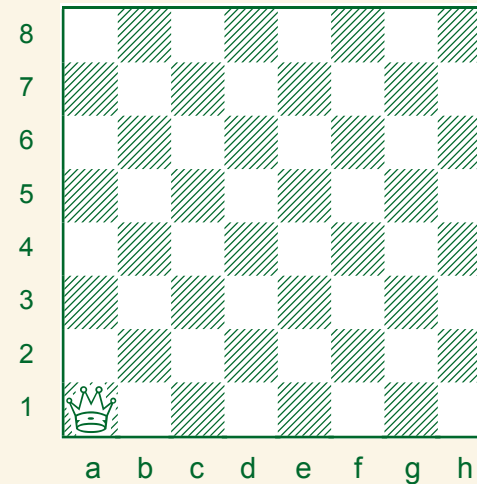
Exercices:

3.



4.

Solutions page 55



La Dame bouge dans toutes les directions comme le Roi mais d'autant de cases qu'elle veut à la fois. La perte de la Dame porte un coup terrible à tes chances de gagner la partie.

Mets un X sur chaque case où la Dame peut bouger au prochain coup.

Mouvement des pièces

La Tour

Valeur: 5 points

Dans l'Europe du Moyen Âge, les villes étaient fortifiées car elles devaient avoir une défense solide et résister à l'attaque. Les combats se livraient autour de ces grands châteaux assiégés par les armées rivales. Aux échecs, les Tours se tiennent aux points forts de l'échiquier. Elles se déplacent en ligne droite en avant, en arrière, sur les côtés, d'autant de cases qu'elles veulent à condition que rien ne se trouve sur leur passage.



Exercices:

5.

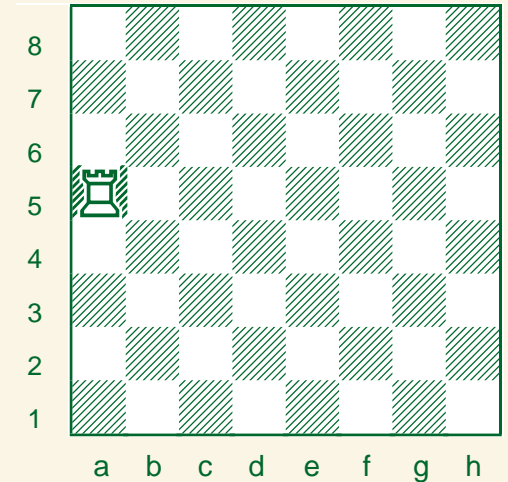
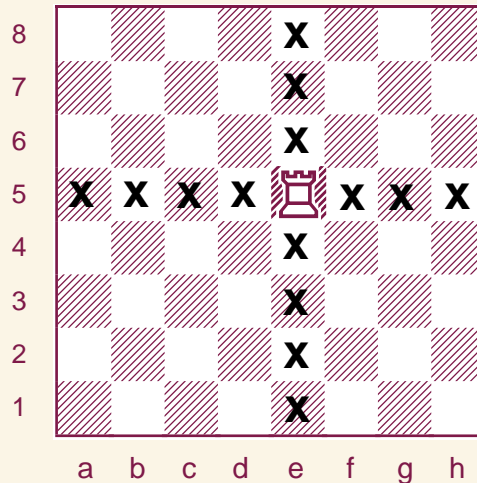
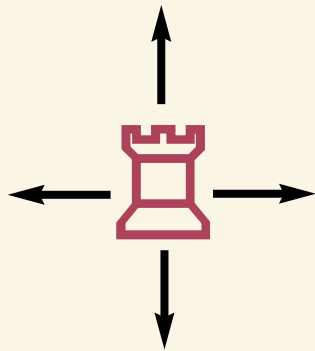
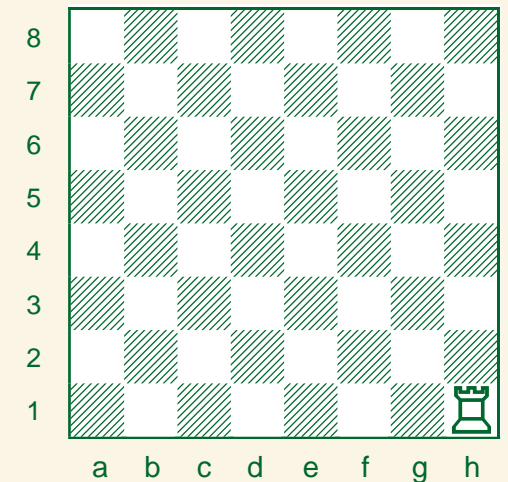


Diagramme 1



6.

Solutions page 55



La Tour se déplace de bas en haut sur les colonnes et de droite à gauche sur les rangées. Elle peut bouger d'autant de cases qu'elle le veut en un coup en autant qu'il n'y a pas d'obstacle sur son trajet.

Mets un X sur chaque case où la Tour peut bouger au prochain coup.

Mouvement des pièces

Le Fou

Valeur: 3 points

Dans la réalité, le Fou ou l'Évêque ne participait pas au combat. Il jouait cependant le rôle important de confident, d'espion, de conseiller ou de messenger du Roi. Aux échecs, le Fou prend part à la bataille et se situe au côté du Roi et de la Dame. Il se déplace en diagonale en avant en arrière d'autant de cases qu'il veut, à condition que rien ne se trouve sur son passage.

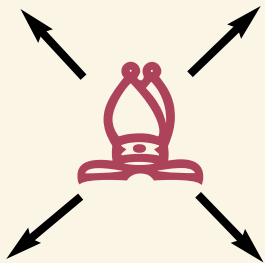
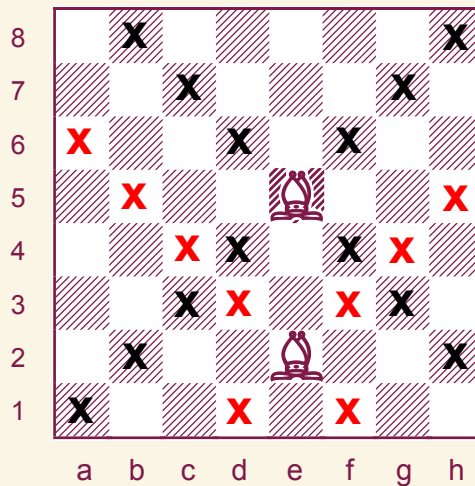


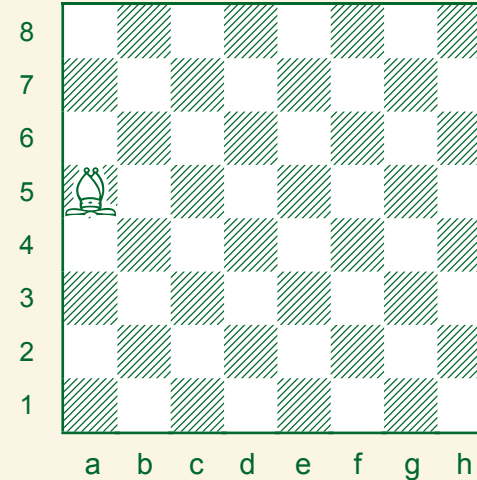
Diagramme 1



Un Fou se déplace toujours sur sa couleur en diagonale d'avant en arrière. Deux Fous font partie de chaque armée, un sur une case blanche et l'autre sur une case noire.

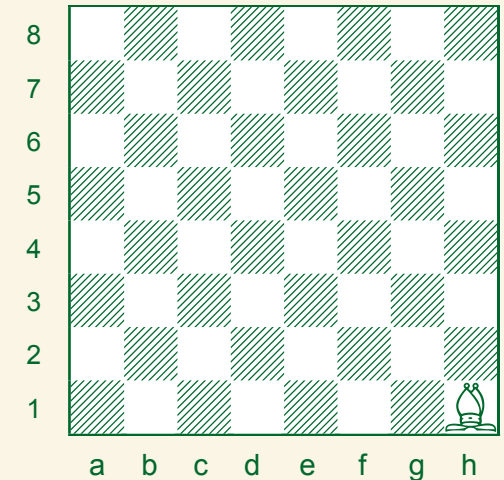
Exercices:

7.



Solutions page 55

8.



Mets un X sur chaque case où le Fou peut bouger au prochain coup.

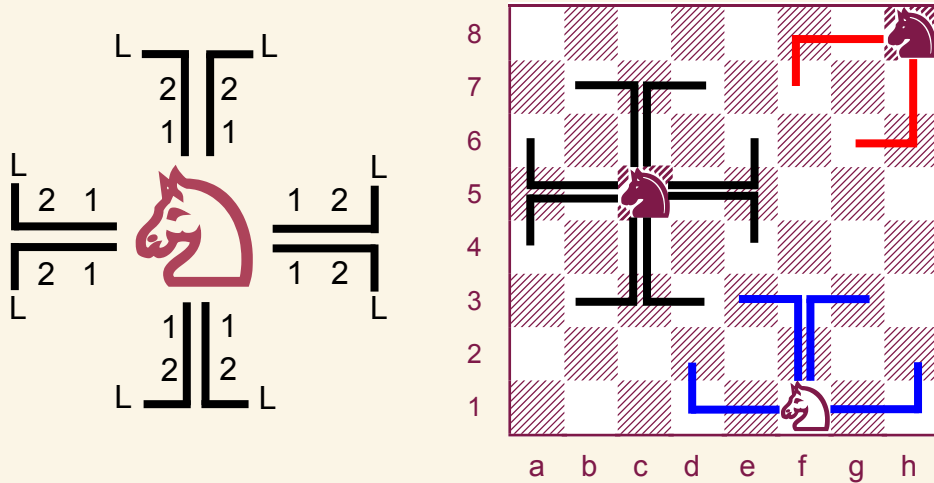
Mouvement des pièces

Le Cavalier

Valeur: 3 points

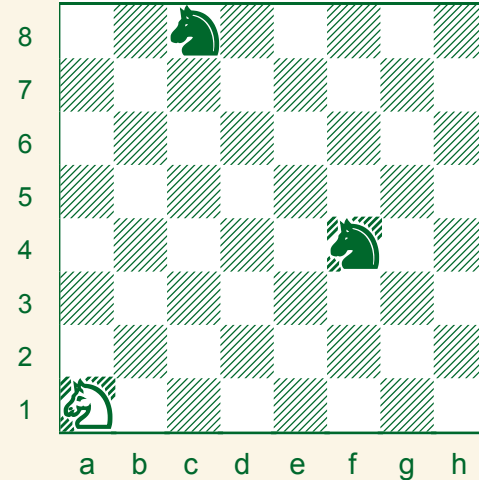
Au Moyen Âge, les fils de la noblesse s'entraînaient dès l'âge de sept ou huit ans pour devenir chevalier. Au combat, les chevaliers devaient se mouvoir aussi aisément avec leur lourde armure que s'ils n'en portaient pas. Aux échecs, le Cavalier est la seule pièce qui peut sauter par-dessus d'autres pièces (blanches et noires), comme un cheval saute par-dessus une clôture.

Diagramme 1



Le Cavalier bouge en « L ». Compte deux cases et tourne: 1, 2, L. Tu peux faire la forme du « L » dans toutes les directions. Le Cavalier capture seulement la pièce sur la case où il s'installe; il ne capture pas les pièces qui étaient sur son chemin en sautant.

Exercices:



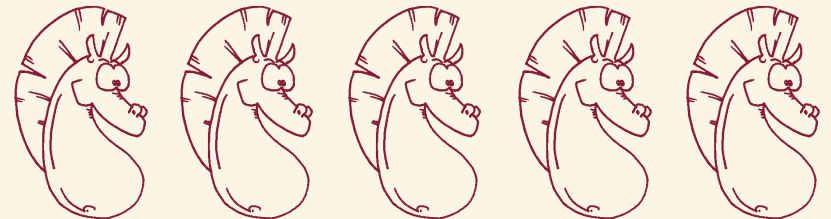
Solutions page 55

- Dessine tous les « L » où le Cavalier peut bouger au prochain coup.
- Combien de coups chaque Cavalier peut-il jouer?

Pour le Cavalier en f4: _____

Pour le Cavalier en c8: _____

Pour le Cavalier en a1: _____



Mouvement des pièces

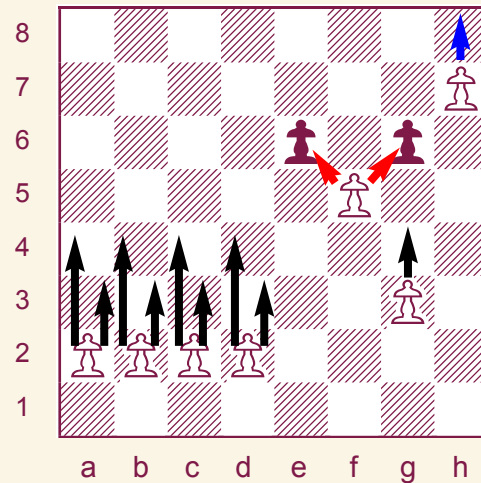
Le pion

Valeur: 1 point



Au Moyen Âge, les nobles et les chevaliers régnaient en maîtres sur leurs domaines. Ils possédaient beaucoup de petites fermes et les gens qui y travaillaient devaient se battre pour leur seigneur. Installés en première ligne, les fantassins étaient les premiers à affronter l'ennemi. Sur l'échiquier, il y en a huit de chaque côté qui sont les premiers à entrer en jeu.

Diagramme 1 Promo



Le pion avance d'une case à la fois, mais ne peut pas reculer.

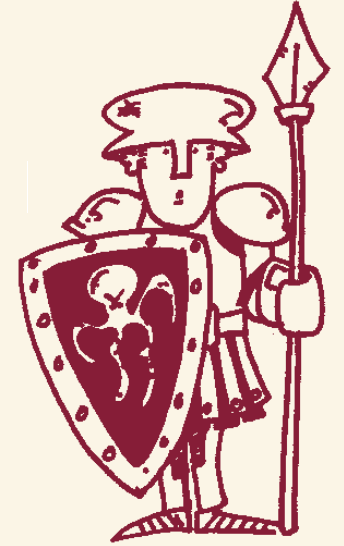
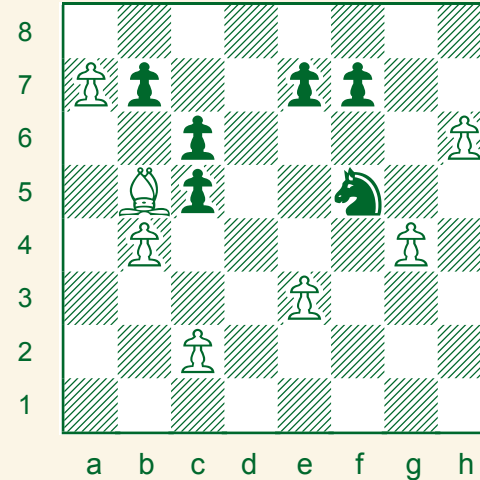
Pour son premier déplacement, il peut avancer d'une ou de deux cases.

Il capture d'une case à la fois en diagonal.



Si un pion parvient à atteindre la huitième traverse, il peut se transformer en n'importe quelle pièce sauf le Roi: on appelle cela la « promotion du pion ».

Exercices:



Au prochain coup:

11. Quel pion blanc est bloqué mais peut capturer? _____
12. Quel pion blanc peut devenir une Dame? _____
13. Quel pion noir est bloqué mais peut capturer? _____
14. Combien de pions noirs et de pions blancs peuvent se déplacer de deux cases?
Pions noirs: _____ Pions blancs: _____
15. Quel pion peut capturer le Cavalier noir? _____
16. Le Cavalier attaque deux pions, lesquels? _____

Solutions page 55

TOURNOIS JEUNESSE

* TOURNOIS COTÉS *

SHERBROOKE

Guy Salvas 819 349-7428

**Championnat d'échecs
scolaire de l'Estrie**

Qualification provinciale

Bibliothèque municipale
Éva-Sénécal
450, rue Marquette,

2 avril Dimanche

inscription 9h30 à 11h30

DRUMMONDVILLE

Martin Laroche 819 818-5277

**Championnat d'échecs
scolaire Centre-du-Québec**

Qualification provinciale

Centre communautaire St-Pierre
575, St-Alfred

1er avril Samedi

inscription 8h30 à 9h15

ROUYN-NORANDA

Vincent St-Gelais 819 762-6903

Club d'Échecs de Rouyn-Noranda
129, 8e rue (sous-sol)

Tous les dimanches

inscription 12h00 - 13h00



ST-HENRI

Louis-P. Amesse 438 930-0312

**Qualification
de Monsieur Échecs**

Loisirs St-Henri
530, rue du Couvent
(Métro Place Saint-Henri)

26 mars Dimanche

inscription 10h00 - 10h45

LÉVIS/QUÉBEC

Brigitte Lessard 418 603-4977

Tournoi de l'Amical

Hôtel Quality Inn
5800, rue des Arpents, Lévis

26 mars Dimanche

Qualification pour le provincial

École St-Joseph
295, rue St-Joseph, Lévis

9 avril Dimanche

Qualification pour le provincial

École du Sous-Bois
143, des Feux Folets, Québec

23 avril Dimanche

OUTREMONT

George Chakour 514 585-1240

Qualification pour le Provincial

Collège Stanislas
780, boul. Dollard

16 avril Dimanche

inscription 10h00 - 11h00

TOURNOIS JEUNESSE

* TOURNOIS COTÉS *

MONTREAL

Échecs et Maths 514 845-8352

Loisirs St-Henri
530, rue du Couvent
(Métro Place Saint-Henri)

inscription 10h30 - 11h15

**Tournoi de qualification
Dernière chance de se qualifier**

23 avril Dimanche

Championnat scolaire Féminin

23 avril Dimanche

Grand Prix

28 mai Dimanche

Tournoi régulier

11 juin Dimanche

MONTREAL

Échecs et Maths 514 845-8352

Collège Jean-de-Brébeuf
3200, Côte Ste-Catherine

inscription 10h30 - 11h30

**Championnat provincial
scolaire par équipe**

1er avril Samedi

(Mat-3e année et Secondaires)

2 avril Dimanche

(Mat-6e année)



MONT-ROYAL

Alex Levkovsky 514 483-5076

Qualification pour le Provincial

Le Living Room Banquet Hall
5687, rue Paré, Mont-Royal

9 avril Dimanche

inscription 11h15 - 11h45

HULL- OTTAWA

Échecs et Maths 613 565-3662

Régulier et Grand Prix

Centre communautaire Glebe
175, Avenue Third

23 avril GP2 Dimanche

28 mai TR Dimanche

11 juin GP3 Dimanche

inscription 11h00 - 11h45

TORONTO

Échecs et Maths 416 488-5506

École Sec. Marshall McLuhan
1107, Avenue Rd.

inscription 11h00 - 11h45

**Qualification provinciale
Dernière chance de se qualifier**

9 avril Dimanche

Grand Prix 3

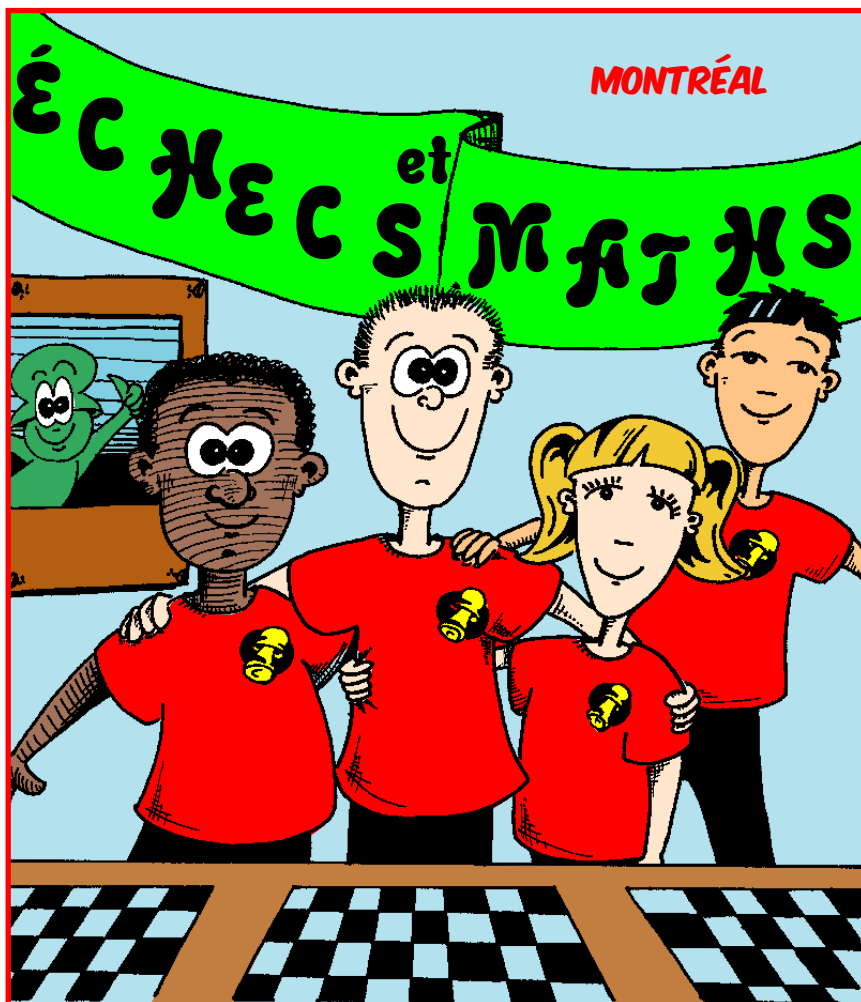
7 mai Dimanche

**Championnat provincial
scolaire par équipe - Ontario**

28 mai Dimanche

(Mat-3e/Mat-6e/Secondaires)

TOURNOI PAR ÉQUIPE



Représente ton école au tournoi d'échecs scolaire le plus enlevé de l'Association Échecs et Maths

Une équipe est formée de quatre élèves de la même école

MATERNELLE - 3E ANNÉE

MATERNELLE - 6E ANNÉE

Dimanche le 4 décembre 2016

Dimanche le 4 décembre 2016

Dimanche le 26 février 2017

Dimanche le 26 février 2017

Samedi le 1er avril 2017

Dimanche le 2 avril 2017

Endroit (voir page 41) - Information: Échecs et Maths 514 845-8352

MEILLEURS DU CANADA

MATERNELLE

1	IVANESCU Matthew	734	AB
2	WANG Arthur	660	ON
3	LOU Aaron	592	QC
4	VICKERS Aaron	578	CB
5	JIANG William	564	CB
6	HE Wei	548	ON
7	YU Michael	522	QC
8	SORGARD William	494	SK
9	KE Lynn	493	QC
10	WU Nicholas	482	CB

1RE ANNÉE

1	GUO Richard	931	ON
2	POMPAS Codrin	875	CB
3	MANE Arnab	833	ON
4	CHEN Alina	808	ON
5	BAI Kingsley	791	ON
6	ZINCHENKO Anthony	746	ON
7	LEBLANC Zachary	699	NB
8	LI Max	677	ON
9	LING Kathryn	672	ON
10	GEORGESCU Luca	660	QC

2E ANNÉE

1	YANG Ryan	1415	CB
2	SONG Ethan	1283	CB
3	WANG Nathan	1214	ON
4	HUARD Mathéo	1140	QC
5	GAO Lucy	1097	ON
6	YAN Alex	1072	QC
7	LI James	1012	QC
8	LIU Eric	958	QC
9	QU Greta	957	ON
10	SCHWARTZ Elazar	918	MB

3E ANNÉE

1	ATANASOV Anthony	1722	ON
2	ZHONG Kevin	1579	QC
3	WU Nathan	1531	CB
4	WANG Daniel	1441	CB
5	CHANG Alexander	1324	QC
6	LI Adam	1319	ON
7	QIU James	1296	ON
8	OFFENGENDEN Ron	1289	AB
9	WANG Kaison	1276	ON
10	YU Sophia	1250	CB

4E ANNÉE

1	GUIPI BOPALA Prince	1889	QC
2	ZHENG Richard	1725	QC
3	CHEN Max	1660	ON
4	ZHAO Jeffrey	1562	ON
5	ZHANG Chuhan	1381	QC
6	DINATOLO Zack	1349	ON
7	LIU Kevin	1320	QC
8	GHAZARIAN Tigran	1307	ON
9	XU Andrew	1290	CB
10	SHAPIRO Idan	1278	ON

5E ANNÉE

1	ISSANI Nameer	2219	ON
2	NOORALI Aahil	1994	ON
3	JEYAKUMAR Bhavatharshan	1692	ON
4	GU Chuyang	1691	CB
5	RUSONIK Max	1684	ON
6	WU Lucian	1680	CB
7	ZHOU Aiden	1584	CB
8	SHEN Isamel	1502	ON
9	OMICHI Haruaki	1469	QC
10	FEDYUSHCHENKO Alexander	1443	ON

6E ANNÉE

1	HUANG Qiuyu	2215	QC
2	LOW Kevin	1879	CB
3	HUANG Patrick	1838	CB
4	ENGLAND Max	1747	ON
5	DOKNJAS Neil	1724	CB
6	TANAKA Tyler	1684	QC
7	SUPERCEANU Andi	1661	AB
8	TIAN Sherry	1660	CB
9	ZHAO Jonathan	1577	ON
10	JAMES Rowan	1547	CB

7E ANNÉE

1	VETTESE Nicholas	2302	ON
2	RODRIGUE-LEMIEUX Shawn	2259	QC
3	DURETTE Francis	2210	QC
4	HEMSTAPAT Andrew	2137	CB
5	ZHONG Wenxuan	1948	QC
6	QU Leo	1802	CB
7	LI Alan	1727	ON
8	ZHENG Victor	1714	CB
9	LIN Benjamin	1659	ON
10	MIRABELLI Aidan	1600	ON

8E ANNÉE

1	HUA Eugene	2295	ON
2	NORITSYN Sergey	2262	ON
3	TALUKDAR Rohan	2246	ON
4	DEMCHENKO Svitlana	2086	ON
5	MING Wenyang	1930	ON
6	PULFER Luke	1900	CB
7	LOW Ethan	1827	CB
8	WANG Kaixin	1797	AB
9	TINICA Gabriel	1732	QC
10	BU Kevin	1730	PE

9E ANNÉE

1	OUELLET Maïli-Jade	2224	QC
2	DOKNJAS Joshua	2222	CB
3	FAN Run Kun	2074	QC
4	GROSSMANN Lenard	1912	AB
5	ZHAO Yue Tong	1859	ON
6	CAI Jason	1843	ON
7	YAO David	1838	AB
8	SU Michael	1828	CB
9	LEONG Ryan	1797	CB
10	YIE Kevin	1796	ON

10E ANNÉE

1	CHEN Richard	2402	ON
2	WAN Kevin	2356	ON
3	GEDAJLOVIC Max	2338	CB
4	ZHANG Yuan Chen	2325	ON
5	ZOTKIN Daniel	2240	ON
6	ZHAO Harry	2225	ON
7	XU Jeffrey	2096	ON
8	BALENDRA Harigaran	2093	ON
9	SAHA Ananda	2090	QC
10	SHAMRONI Dennis	2041	ON

11E ANNÉE

1	CAO Jason	2415	CB
2	BELLISSIMO Joseph	2373	ON
3	SONG Sam	2359	NB
4	ZHOU Qiyu	2344	ON
5	LEI Sean	2220	ON
6	YU Wenlu	2205	ON
7	WANG Eric	2104	ON
8	ZHONG Joey	2091	ON
9	ZHU Brandon	1859	CB
10	KASSAM Jamil	1854	AB

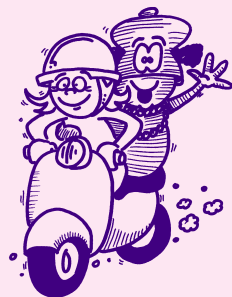
12E ANNÉE

1	PREOTU Razvan	2658	ON
2	YU Zong Yang	2537	QC
3	SONG Michael	2531	ON
4	CHIKU-RATTE Olivier Kenta	2513	QC
5	AWATRAMANI Janak	2466	CB
6	SHI Diwen	2348	AB
7	DOKNJAS John	2292	CB
8	ZHU Hong Rui	2240	QC
9	LI Yinshi	2239	ON
10	LIU Yu Qing	2181	QC

AS

1	PREOTU Razvan	2658	ON
2	YU Zong Yang	2537	QC
3	SONG Michael	2531	ON
4	CHIKU-RATTE Olivier Kenta	2513	QC
5	AWATRAMANI Janak	2466	CB
6	CAO Jason	2415	CB
7	CHEN Richard	2402	ON
8	BELLISSIMO Joseph	2373	ON
9	SONG Sam	2359	NB
10	WAN Kevin	2356	ON

MEILLEURES FILLES CANADA



1RE ANNÉE

1 CHEN Alina	808	ON
2 LING Kathryn	672	ON
3 MOUSAVI Dorina	572	ON
4 MAHARAJ Grace	542	AB
5 INOZEMTSEVA Milana	536	ON

2E ANNÉE

1 GAO Lucy	1097	ON
2 QU Greta	957	ON
3 ZHUANG Winnie	904	ON
4 GUO Rainyee	846	ON
5 WANG Lucy	846	QC

3E ANNÉE

1 YU Sophia	1250	CB
2 AI Amy	1202	ON
3 MOK Gillian	1039	CB
4 HUA Michelle	983	ON
5 JEYAKUMAR Mathusha	858	ON

4E ANNÉE

1 LIN Angela	1233	ON
2 WANG Rachel	1175	QC
3 GUO Veronica	1049	CB
4 POBERESHNIKOVA Faina	1020	ON
5 JAIN Ankita	985	QC

5E ANNÉE

1 TSUKERMAN Julia	1313	QC
2 FURDA Diana	1289	MB
3 GILANI Mysha	1288	ON
4 PLOTKIN Julia	1196	ON
5 VELLANKI Naga	1188	ON

6E ANNÉE

1 TIAN Sherry	1660	CB
2 VAN Anna	1301	CB
3 GUO Hazel	1274	ON
4 WANG Isabelle	1262	QC
5 KAMATH Maya	1003	ON

7E ANNÉE

1 TAN Kylie	1338	ON
2 HE Emma	1263	ON
3 WANG Caroline	1225	QC
4 MALE PATHIRANAGE Thisandi	1204	ON
5 YANG Angelina	1202	CB

8E ANNÉE

1 DEMCHENKO Svitlana	2086	ON
2 TSYPIN Allison	1572	QC
3 CUI Cynthia	1469	NB
4 QIAO Cindy	1438	ON
5 ZHANG Taylor	1362	ON

9E ANNÉE

1 OUELLET Maïli-Jade	2224	QC
2 PENG Sarah	1700	ON
3 YU Rinna	1520	CB
4 YU An	1506	CB
5 ZHOU Lily	1473	ON

10E ANNÉE

1 LI Yi Lin	1929	QC
2 WANG Constance	1570	ON
3 LIU Dora	1527	ON
4 ZHU Jiarong	1499	ON
5 BREWSTER Paula	1458	CB

11E ANNÉE

1 ZHOU Qiyu	2344	ON
2 SHI Linda	1767	QC
3 WANG Kelly	1703	QC
4 GAO Christine	1686	QC
5 PENG Janet	1591	ON

12E ANNÉE

1 NYAMDORJ Uranchimeg	1909	CB
2 TAO Rachel	1630	ON
3 LI Kristen	1468	ON
4 POBERESHNIKOVA Agniya	1462	ON
5 GIBLON Melissa	1359	ON

MEILLEURES NIVEAU PRIMAIRE

1 TIAN Sherry	1660	CB
2 TSUKERMAN Julia	1313	QC
3 VAN Anna	1301	CB
4 FURDA Diana	1289	MB
5 GILANI Mysha	1288	ON
6 GUO Hazel	1274	ON
7 WANG Isabelle	1262	QC
8 YU Sophia	1250	CB
9 LIN Angela	1233	ON
10 AI Amy	1202	ON

MEILLEURES

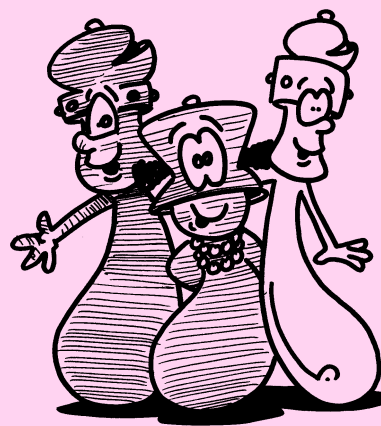
1 ZHOU Qiyu	2344	ON
2 OUELLET Maïli-Jade	2224	QC
3 DEMCHENKO Svitlana	2086	ON
4 LI Yi Lin	1929	QC
5 NYAMDORJ Uranchimeg	1909	CB
6 SHI Linda	1767	QC
7 WANG Kelly	1703	QC
8 PENG Sarah	1700	ON
9 GAO Christine	1686	QC
10 TIAN Sherry	1660	CB

LES ENQUÊTES DE FRIZOUNE

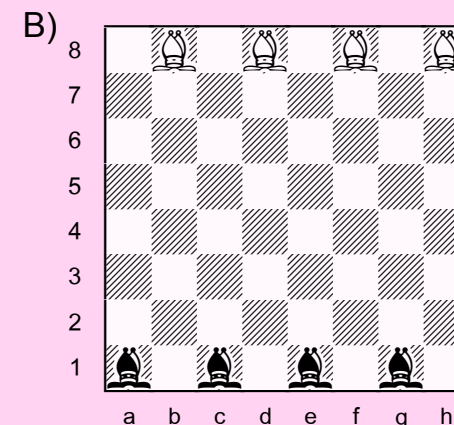
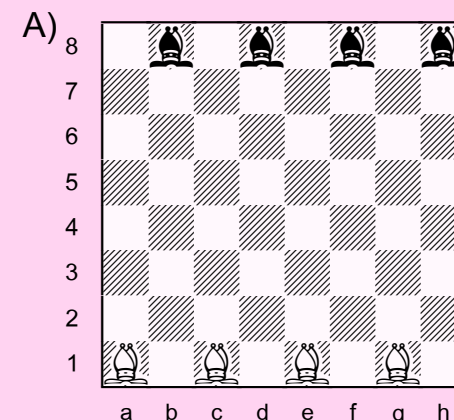
BONJOUR!

As-tu déjà remarqué comment les pièces peuvent être dans le chemin des autres? Dans ce casse-tête, les huit Fous de l'échiquier A ont seulement 15 coups pour atteindre la position de l'échiquier B.

Réussir cette tâche en 16 coups est facile mais réussir en 15 coups est un vrai défi.



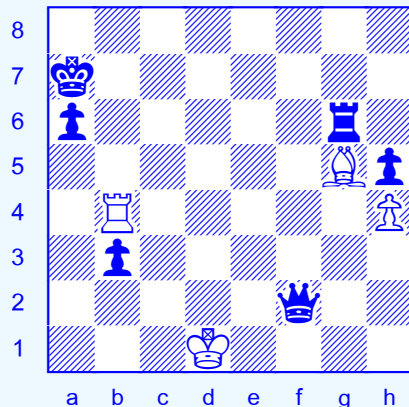
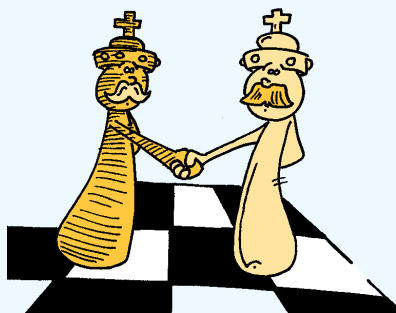
Solutions page 54



15 COUPS

DÉBUTANT PAR LA
POSITION A, TU DOIS
ATTEINDRE LA POSITION B
EN 15 COUPS
(8 BLANCS, 7 NOIRS).

COMBO MOMBO!

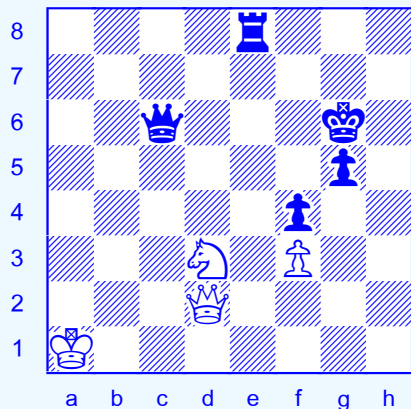


LUMIÈRE SUR: LE PAT

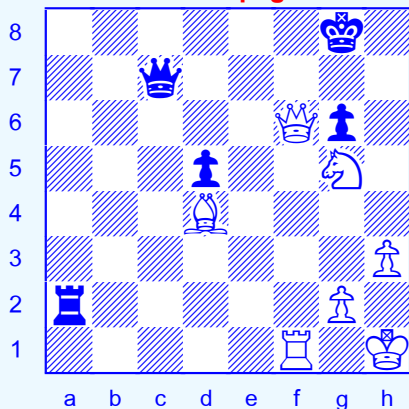
Forcer un pat est quelquefois la seule chance de sauver une partie. Une manière de jouer pour obtenir un pat est d'atteindre une position où tous tes pions sont bloqués et où ton Roi ne peut plus bouger. Après ça, il te reste à sacrifier tes autres pièces en faisant échec au Roi.

♔ Ça ne va pas bien pour les Blancs, mais ils peuvent éviter la défaite avec 1.Fg5-e3+! Df2xe3. Maintenant, le Roi blanc ne peut plus bouger et 2.Tb4-b7+! Ra7xb7 pat. (2...Ra7-b8 3.Tb7-b8+).

Solutions page 54



1. TRAIT AUX BLANCS
Fais une nulle



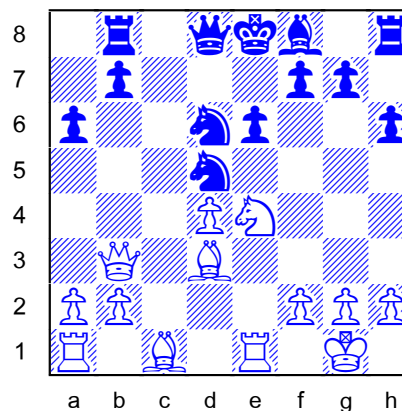
2. TRAIT AUX NOIRS
Fais une nulle

TACTIQUES 102

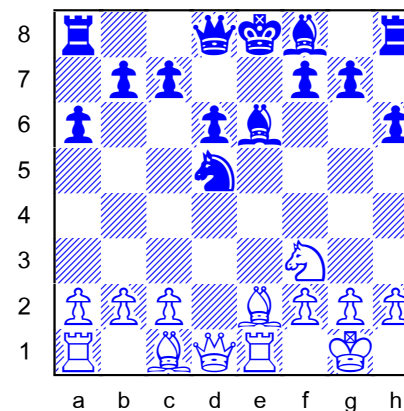
« CAPTURE ET ÉCHEC DOUBLE! »

Les Blancs jouent et gagnent du matériel.

①



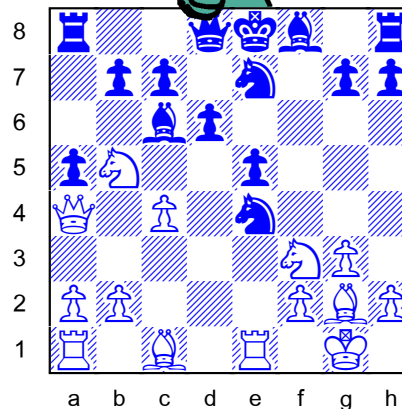
②



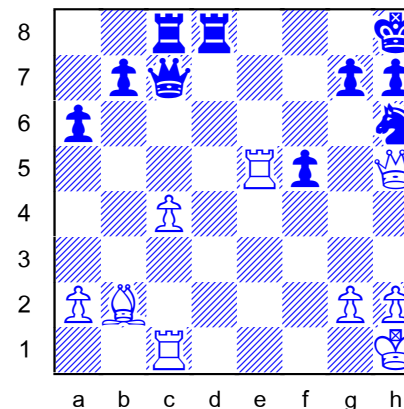
Échec double: Quand le Roi est attaqué par deux pièces adverses, force un coup du Roi.



③



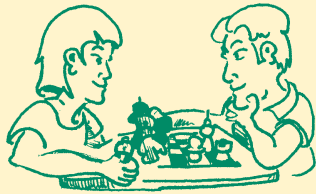
④



SOLUTIONS PAGE 54

CLUB D'ÉCHECS DU SAMEDI

Montréal



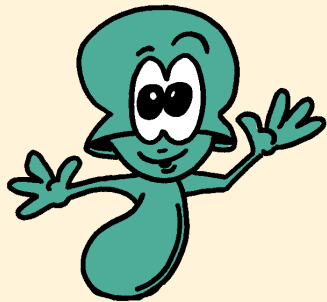
Trucs, conseils, tournois et surtout beaucoup de pratique avec différents joueurs de ton âge.

10h00 à 12h30 - 12\$ par visite / Information: 514 845-8352

Échec
Skak



Scacco
Check



**POUR MES AMIS,
J'AI UN COURRIEL!**

Écris-moi une lettre ou participe à mon concours à:

kiril@echecs.org

LES ANCIENS NUMÉROS D'ÉCHEC AU ROI

sont disponibles en format PDF ou DNL à l'adresse suivante:

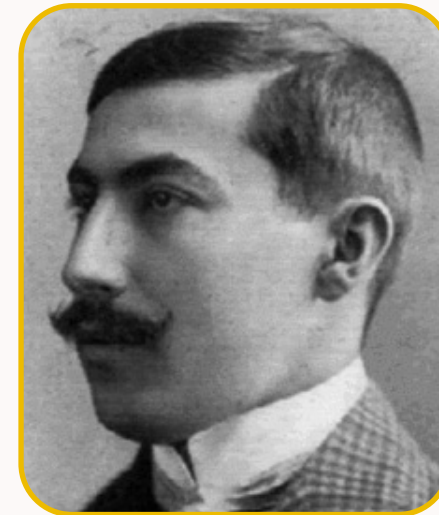
www.echecs.org/echec-au-roi



AKIBA RUBINSTEIN

(1882 - 1961)

Plusieurs personnes disent que ce timide maître polonais aurait pu devenir champion du monde. Son match prévu contre le champion Emanuel Lasker en 1914 a été annulé à cause de la première guerre mondiale.



« Aucune partie d'échecs ne peut être gagnée sans une erreur de l'adversaire. »

VARIANTE RUBINSTEIN DÉFENSE FRANÇAISE

1.e2-e4 e7-e6 2.d2-d4 d7-d5 3.Cb1-c3 d5xe4

VARIANTE RUBINSTEIN DÉFENSE NIMZO-INDIENNE
1.d2-d4 Cg8-f6 2.c2-c4 e7-e6 3.Cb1-c3 Ff8-b4 4.e2-e3

Rubinstein était un véritable artiste. Son jeu classique frisait la perfection. Ses spécialités étaient le gambit de la Dame et les finales de Tours. Son meilleur résultat au premier échiquier des Olympiades n'a jamais été battu.

SOLUTIONS

MAT EN 2

- 1.1. Dc3-h8+ Rg8xh8 2. Te1-e8#
 1. ... Rg8xf7 2. Dh8-g7#
 1. ... Rg8xf7 2. Dh8-e8#
 2.1. Dh3-c3+ Rg7-g8 2. Dc3-h8#
 3.1. Dc6-e8+ Te5xe8 2. Te1xe8#
 4.1. Da8-h1+ Rh7-g8 2. Te1-e8#

MAT EN 3

- 1.1. Fd3-h7+ Rg8-h8 2. Fg7-g8+ Rh8xg8 3. Dc2-h7#
 2.1. Dg8-d5+ Rd7-c7 2. Dd5-d6+ Rc7-b7 3. Dd6-b6#
 1. ... Rd7-e7 2. Dd5-d6#
 3.1. Te1-e8+ Rg8-h7 2. Dc6-h6+ Rh7xh6 3. Te8-h8#
 1. Te1-e8+ Rg8-h7 2. Dc6-h6+ g7xh6 3. Tf1xf7#
 4.1. Ff4-e5+ De4xe5 2. Ta7-h7+ Fb1xh7 3. Cg5-f7#

COMBO MOMBO - PAT

- 1.1. Cd3-e5+ Te8xe5 (1...Rg6-f6 2.Ce5xc6)
 2. Dd2-c2+ Dc6xc2=
 2.1. ... Dc7-h2+ 2. Rh1xh2 Ta2xg2+3. Rh2xg2=
 (ou 3.Rh2-h1 Tg2-h2+!)

LES ENQUÊTES DE FRIZOUNE

1. Fa1-e5 Fb8-a7
 2. Fe5-b8 Fh8-a1
 3. Fg1-d4 Ff8-h6
 4. Fd4-h8 Fa7-g1
 5. Fc1-a3 Fh6-c1
 6. Fa3-f8 Fd8-h4
 7. Fe1-a5 Fh4-e1
 6. Fa5-d8

TACTIQUES 102

- 1.1. Db3xd5 e6xd5?
 2. Ce4-f6#
 2.1. Dd1xd5 Fe6xd5?
 2. Fe2-b5#
 3.1. Te1xe4 Fc6xe4?
 2. Cb5xd6#
 4.1. Dh5xh6 g7xh6?
 2. Te5-e8#



SOLUTIONS

PROF KIRIL - PAGE: 24



1 2 3 4 5 6 7 8 9

10. Cf4: 8 coups Cc8: 4 coups Ca1: 2 coups

11. b4

12. a7

13. c6

14. 1 pion noir et
1 pion blanc

15. g4

16. h6 et e3

TRIPLE LOYD

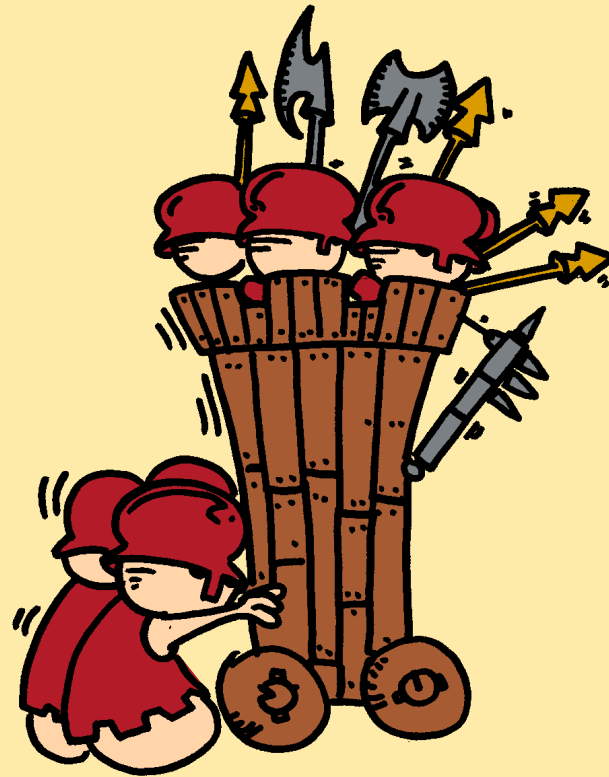
1. A.Rh4 B.Ra3 C.Rc3 (Dg4-d4#)

2. A.Rc4 B.Ra8 C.Ra6 (Db3-b6#)

3. A.Rh8 B.Rd8 C.Rh6 (Fe5-f4#)

4. A.Rc1 B.Ra2 C.Re3 (e7-e8=D/T#)

ÉCHEC AU ROI
3423, St-Denis, suite 400
Montréal (Québec)
H2X 3L2
kiril@echecs.org



À LA PROCHAINE!